




# Dell™ Latitude™ XT2 服务手册

[Tablet PC 特性](#)  
[使用您的 Tablet PC](#)  
[添加和更换部件](#)  
[规格](#)  
[诊断程序](#)  
[系统 BIOS](#)

---

## 注、小心和警告

-  **注：**“注”表示可以帮助您更好地使用计算机的重要信息。
-  **小心：**“小心”表示如果不遵循说明，就有可能损坏硬件或导致数据丢失。
-  **警告：**“警告”表示可能会导致财产损失、人身伤害甚至死亡。

如果您购买的是 Dell™ n 系列计算机，则本说明文件中关于 Microsoft® Windows® 操作系统的所有参考内容均不适用。

---

**本说明文件中的信息如有更改，恕不另行通知。**  
© 2009 Dell Inc. 版权所有，翻印必究。

未经 Dell Inc. 书面许可，严禁以任何形式复制本材料。

本文中使用的商标：Dell、DELL 徽标、Latitude、Travellite、Wi-Fi Catcher 和 ExpressCharge 是 Dell Inc. 的商标；Intel、Pentium Celeron 和 Core 是 Intel Corporation 的注册商标；Bluetooth 是 Bluetooth SIG, Inc. 拥有的注册商标，许可 Dell 使用；TouchStrip 是 Zetec Biometrics, LLC 的商标；Blu-ray Disc 是 Blu-ray Disc Association 的商标；Microsoft、Windows、Windows Server、MS-DOS、Aero、Windows Vista 和 Windows Vista 开始按钮是 Microsoft Corporation 在美国和/或其他国家/地区的商标或注册商标。

本说明文件中提及的其他商标和产品名称是指拥有相应商标和产品名称的公司实体或其制造的产品。Dell Inc. 对其他公司的商标和产品名称不拥有任何所有权。

型号 PP12S

2009 年 9 月 Rev. A01

# 系统 BIOS

Dell™ Latitude™ XT2 服务手册

- [BIOS 屏幕导航击键](#)
- [<F12> 菜单](#)
- [引导菜单](#)
- [进入系统设置程序](#)


您的 Tablet PC 提供了以下 BIOS 选项：

- 1 通过按 <F12> 键显示一次性引导菜单
- 1 通过按 <F2> 键访问系统设置程序公用程序

## BIOS 屏幕导航击键

使用以下击键可导航 BIOS 屏幕。

导航击键	
操作	击键
展开和收拢字段	<Enter> 键、左箭头键和右箭头键或 +/-
展开或收拢所有字段	< >
退出 BIOS	<Esc> 键 — Remain in Setup (保持在设置程序中)、Save/Exit (保存/退出)、Discard/Exit (放弃/退出)
更改设置	左箭头键和右箭头键
选择要更改的字段	<Enter> 键
取消修改	<Esc> 键
重设默认设置	<Alt><F> 组合键或 Load Defaults (载入默认设置) 菜单选项

 **注：**根据您的计算机和所安装的设备不同，本节中列出的项目不一定会出现。

## <F12> 菜单

当屏幕上显示 DELL™ 徽标时，按 <F12> 键可启动一次性引导菜单，其中会显示系统的有效引导设备列表。**Diagnostics (诊断程序)** 和 **Enter Setup (进入设置程序)** 选项也会包括在此菜单中。引导菜单中列出的设备取决于系统中具有的可引导设备。当您尝试引导至某一特定设备或显示系统诊断程序时，此菜单很有用。使用引导菜单不会更改存储在 BIOS 中的引导顺序。

### 引导菜单

您的 Tablet PC 特有增强的一次性引导菜单。该增强的菜单特有如下改进之处：

- 1 **更便于访问** — 可在系统引导期间按 <F12> 键来访问该菜单。
- 1 **用户提示** — 现在，BIOS 闪存上会显示缺少的击键。
- 1 **添加的诊断程序选项** — 引导菜单现在包括两个新选项：**BIOS Setup (BIOS 设置程序)** 和 **Diagnostics (诊断程序)**。

## 进入系统设置程序

按 <F2> 键可进入系统设置程序以更改用户可定义的设置。如果使用此键无法进入系统设置程序，请在键盘的 LED 第一次闪烁时按 <F2> 键。

按照屏幕上的说明查看和/或更改任何设置。每个屏幕的左侧列出了系统设置程序选项。每个选项的右侧是该选项的设置或值。您可以更改屏幕上白色字体的设置。不能更改的选项或值（因为它们由 Tablet PC 确定）则以较低亮度显示。

屏幕右上角会显示当前高亮度显示的选项的帮助信息。右下角则显示关于该计算机的信息。系统设置程序的按键功能会列在屏幕的底部。

系统设置程序屏幕会显示计算机当前的设置信息和设置值，例如：

- 1 系统配置
- 1 引导顺序
- 1 引导（启动）配置
- 1 基本设备配置设置
- 1 系统安全保护和硬盘驱动器密码设置

## 诊断程序

Dell™ Latitude™ XT2 服务手册

- [设备状态](#)
- [电池状态](#)
- [键盘状态](#)

### 设备状态 LED

设备状态 LED 是诊断 Tablet PC 上可能发生的常见问题的很好的依据。



在打开 Tablet PC 时亮起，在 Tablet PC 处于电源管理模式时闪烁。



在 Tablet PC 读取或写入数据时亮起。



稳定亮起或闪烁以指示电池电量状态。



在启用无线联网时亮起。



在启用采用 Bluetooth® 无线技术的插卡时亮起。要仅关闭 Bluetooth 无线技术功能，请在系统图标盒中的该图标上单击鼠标右键并选择“Disable Bluetooth Radio”（禁用 Bluetooth 无线设备）。

### 电池状态

如果计算机已连接至电源插座，则电池指示灯将呈现以下几种状态：

- 1 指示灯呈琥珀色和蓝色交替闪烁 — 表示您的 Tablet PC 连接了未经验证的或不支持的非 Dell 交流适配器。
- 1 指示灯呈琥珀色闪烁和稳定的蓝色交替 — 表示使用交流适配器时发生临时的电池故障。
- 1 指示灯呈琥珀色持续闪烁 — 表示使用交流适配器时发生严重的电池故障。
- 1 指示灯熄灭 — 表示使用交流适配器时电池处于完全充电模式。
- 1 指示灯呈蓝色亮起 — 表示使用交流适配器时电池处于充电模式。

### 电池电量和使用情况

要检查电池电量，请按后松开电池电量表上的状态按钮以使充电级别指示灯亮起。每个指示灯大约表示电池总电量的 20%。例如，如果四个指示灯亮起，则表示电池的剩余电量为 80%。如果没有指示灯亮起，则表示电池已经没电了。

要使用电量表检查电池的使用状况，请按住电池电量表上的状态按钮至少 3 秒钟。如果没有指示灯亮起，则表示电池状况良好，电池的充电量可达到原始充电量的 80% 以上。每亮起一个指示灯表示充电量降低一个级别。如果五个指示灯亮起，则表示剩下的充电量不足原始充电量的 60%，您应该考虑更换电池。

### 键盘状态 LED

键盘上方的绿色指示灯表示以下含义：



启用数字小键盘时亮起。



启用大写锁定功能时亮起。



启用滚动锁定功能时亮起。

## “数字化器选项”选项卡

Dell™ Latitude™ XT2 服务手册

“数字化器选项”选项卡有以下用途：

- 1 输入模式选择
- 1 触摸调节
- 1 启动诊断程序
- 1 恢复默认设置

### 输入模式

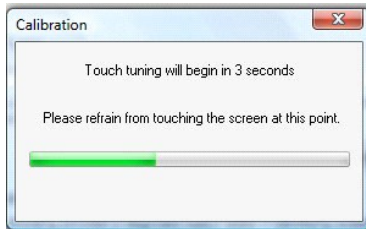
N-trig 小程序具有 4 种操作模式：

- 1 **仅笔** — 在此模式下，触控笔是唯一可与 N-trig 数字化器配合使用的输入设备。使用激活的输入设备单击系统图标盒中的 N-trig 小程序图标，即可从仅笔模式更改为任何其他模式。小程序打开后，请选择所需模式并按“确定”。
- 1 **仅触摸** — 在仅触摸模式下，单个手指是唯一可与 N-trig 数字化器配合使用的输入设备。无法使用触控笔。请务必注意，要正确执行操作，仅允许使用一只手接触数字化器。使用手指或其他激活的输入设备单击系统图标盒中的 N-trig 小程序图标并选择所需的模式，即可从仅触摸模式更改为任何其他模式。按“确定”以确认。
- 1 **自动模式** — N-Trig 数字化器能够检测触控笔以及手指的触摸。自动模式的用途是让用户凭直觉在仅笔和仅触摸模式之间切换。只要触控笔在 Tablet 屏幕的范围之内（悬停在屏幕附近或与屏幕接触），则自动模式下的默认输入设备即为触控笔。自动模式的基本原理是，如果在数字化器的附近检测到触控笔，则将数字化器转换为以仅笔模式为首选模式。用手指双击屏幕的手势（形式类似于鼠标双击）会将数字化器从仅笔模式切换为仅触摸模式。只要触控笔超出屏幕范围，系统将保持为仅触摸模式。一旦在屏幕范围之内检测到触控笔，系统将自动切换到仅笔模式。
- 1 **双重模式（仅适用于 Vista）** — 双重模式是一种独特的操作模式，它仅在使用 Microsoft Vista 操作系统时起作用。在这种模式下，操作系统会根据可用的定点设备的内部优先顺序和属性在其之间自动切换。

### 触摸调节

如果您确信 Tablet PC 的手指检测功能工作不正常，则可能需要对触摸功能进行重新校准。若要完成这一操作，请单击“重置”按钮，然后按照屏幕上的提示操作。

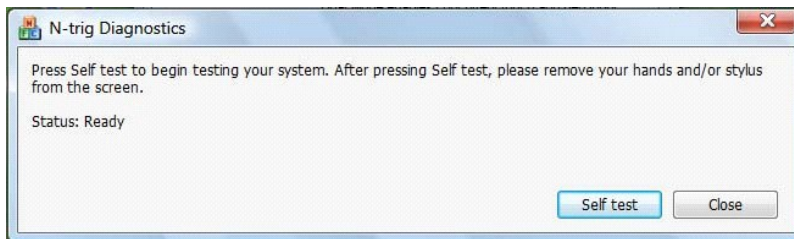
△ **小心：触摸重置处于进行中时，请勿触摸屏幕。**



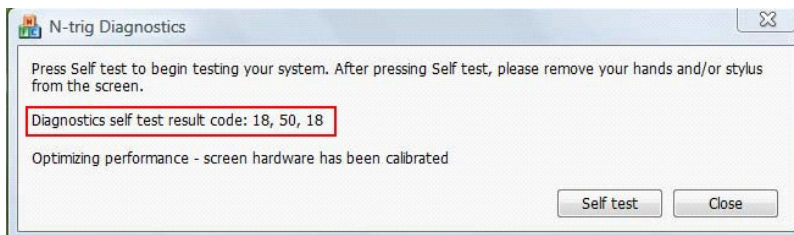
重置例行程序完成后，屏幕上会显示一条指示重置成功或失败的信息。如果结果是失败，则请尝试运行诊断程序。

### 诊断程序

运行诊断程序有助于确定数字化器的功能。单击“排除故障”按钮开始。在随后出现的弹出式窗口上按“自测”按钮即可启动诊断程序。



测试结束后，屏幕上会显示出结果，如下图所示。





使用此表来定义结果代码。

数字化器自测结果代码			
代码	测试	错误详细信息	征兆
7	触发连接性	数字化器模拟处理器失败	数字化器无法初始化模拟处理器或无法从模拟处理器读取样本。没有关于笔或触摸位置的报告。
11	触控笔激发	没有笔激发	触控笔激发测试期间接收到的信号低于特定范围。信号仅在笔尖，笔可能不工作或无法被检测到。
14	传感器天线断开	数字化器输电网断开	有断开的线路。笔或触摸可能在特定物理显示区域发生故障。
15	传感器天线短路	数字化器输电网短路	有短路的线路。笔或触摸可能在特定物理显示区域发生故障。
18	通道不稳定	数字化器通道降级	有不稳定的通道。笔或触摸可能在特定物理显示区域发生故障。
19	电容器校准	数字化器校准降级	某个通道中的校准电容器被设置为最小值或最大值。笔或触摸可能在特定物理显示区域发生故障。
47	内部固件错误	内部固件错误	执行诊断程序时发生固件资源问题。诊断程序工具不工作。
48	严重故障	设备错误	检测到严重故障，测试无法继续。
49	主机超时错误	主机超时错误	执行诊断程序时发生主机通信问题或资源问题。
50	需要进行电容器校准	需要进行硬件校准	需要进行硬件校准以获得最大性能。

## Tablet PC 特性

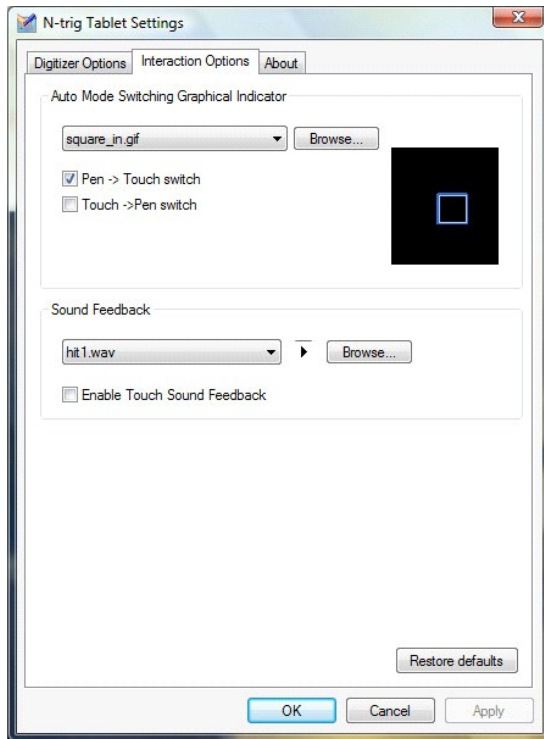
Dell™ Latitude™ XT2 服务手册

- [Tablet PC 模式](#)
  - [Tablet PC 按钮](#)
  - [Tablet PC 接口](#)
  - [Tablet PC 设置](#)
  - [Tablet PC 笔](#)
  - [应用程序阵列](#)
-

## “交互选项”选项卡

Dell™ Latitude™ XT2 服务手册

“交互选项”选项卡可控制视觉和声音效果，这些效果可以变化用户在使用系统的各种模式时的体验。



### 自动模式切换图形指示灯

此部分可让您选择当系统检测到自动模式切换事件时要显示的 .gif 文件（图像）。您可以选择将引起图形指示灯出现的事件：

- 1 笔 → 触摸：使用手指后检测到笔。
- 1 触摸 → 笔：使用笔后检测到触摸。

### 声音反馈

此部分可让您选择用手指触摸屏幕时将会播放的 .wav 文件（声音）。可以使用播放按钮来测试该声音。您可以使用指定的单选按钮来启用/禁用此功能。

# 应用程序阵列

Dell™ Latitude™ XT2 服务手册

以下阵列显示操作系统和特定的应用程序软件包所支持的手势。其他的应用程序也可能响应这些手势。

操作系统		Microsoft™ Windows Vista™			Microsoft Windows™ XP		
应用程序系列	应用程序名称	缩放	水平滚动	垂直滚动	缩放	水平滚动	垂直滚动
Windows	资源管理器	是	是	是	否	是	是
	图库	是	是	是	否	否	否
Windows Live	图库	是	是	是	否	否	否
Virtual Earth		否	否	否	否	否	否
Microsoft Office 2007	Outlook®	是	是	否	是	是	否
	Word	是	是	是	是	是	否
	Excel®	是	是	是	是	是	否
	Power Point®	是	是	是	是	是	是
	One Note®	是	是	是	是	是	否
	Picture Manager	是	是	是	是	是	是
Microsoft Office 2003	Outlook®	是	是	是	是	是	是
	Word	是	是	是	是	是	是
	Excel®	是	是	是	是	是	是
	Power Point®	是	是	是	是	是	是
	One Note®	是	是	是	是	是	是
	Picture Manager	是	是	是	是	是	是
Web 浏览器	Internet Explorer 6®	否	否	否	是	是	是
	Internet Explorer 7®	是	是	是	是	是	是
	Firefox®	是	是	是	是	是	是

## 多触点手势功能

Dell™ Latitude™ XT2 服务手册

### 手势

手势是使用两根手指触摸 Tablet PC 的屏幕表示的操作。它们被解释为发送给操作系统或处于活动状态的应用程序软件的用户命令。当操作系统识别出一个手势时，屏幕上将显示一个确认该手势的图标。此多触点更新包括三种手势：滚动手势、缩放手势和二指双击手势。此处显示的手势功能和说明性图标均来源于 N-trig。

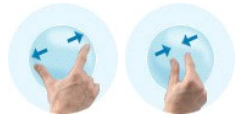
#### 滚动手势

将两根手指放在屏幕上，水平或垂直移动它们可执行移动方向（上、下、左、右）上的滚动操作。



#### 缩放手势

用两根手指触摸屏幕，收拢或分开两根手指可分别对屏幕执行放大或缩小的命令。



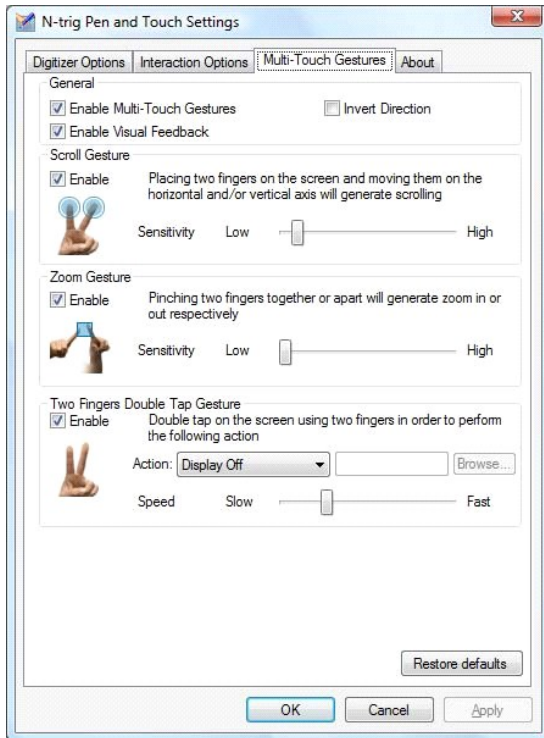
#### 二指双击手势

用两根手指敲击屏幕两次可发送您能够配置的操作系统命令。该手势可用于执行关闭显示屏和禁用触摸手势（默认）等操作，也可用于运行可执行程序，例如打开 Internet Explorer。



#### 灵敏度设置

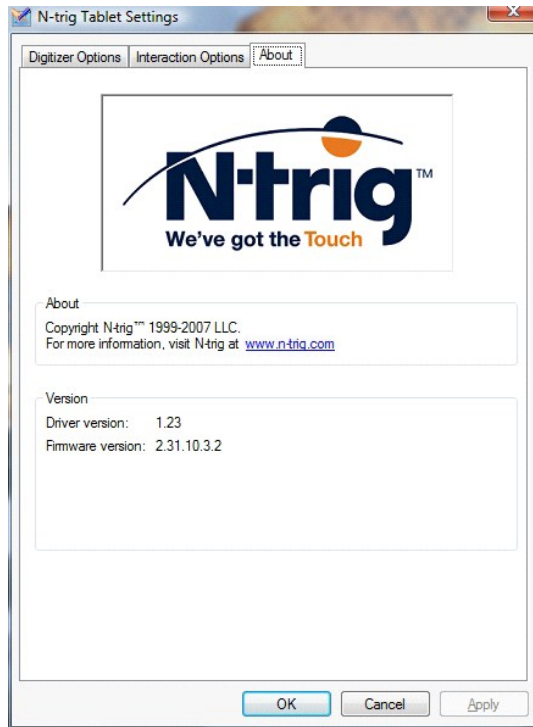
若要调整二指手势的灵敏度，请在系统图标盒中双击 N-trig 图标 (  )，然后敲击“多触点手势”选项卡。根据需要设置每个手势的滑块。



## “关于”选项卡

Dell™ Latitude™ XT2 服务手册

“关于”选项卡用于查找驱动程序版本号和固件修订号码等信息。固件修订号码还可以通过将指针悬停在系统图标盒中的 N-trig Tablet 设置图标上来获得。



## 添加和更换部件

Dell™ Latitude™ XT2 用户指南

- [主电池](#)
  - [内存和小型插卡护盖](#)
  - [内存](#)
  - [硬盘驱动器](#)
  - [小型插卡](#)
  - [系统板](#)
  - [散热器和风扇部件](#)
  - [电池门锁](#)
  - [币形电池](#)
  - [手柄护盖](#)
  - [显示屏部件](#)
  - [掌垫](#)
  - [扬声器](#)
  - [采用 Bluetooth® 无线技术的内部卡](#)
  - [铰接护盖](#)
  - [键盘](#)
-



# Tablet PC 笔

Dell™ Latitude™ XT2 服务手册

- [校准笔](#)
- [故障排除](#)




1	笔	2	橡皮擦笔按钮
3	快捷笔按钮	4	笔尖

您的 Tablet PC 使用专用于 Tablet PC 模式的电子笔或**触控笔**。触控笔的能量来源不是电池电能，而是内置于数字化器本身的励磁线圈产生的磁能。触控笔接收来自线圈的信号，该信号会触发触控笔发射一个电场。

传导线路阵列感发到发射的电场，再借助纵向和横向导体上接收到的低振幅信号来确定触控笔的准确位置，然后相应信号将被传送至数字化器的板载处理器。

有两种颜色/类型的笔尖：蓝色和黑色。蓝色笔尖的书写感觉“较软”。黑色笔尖的书写感觉“较硬”。系统共随附了 5 个（3 个蓝色和 2 个黑色）笔尖。使用笔尖拆卸工具（看起来像一对特大号的镊子）可以轻松更换这些笔尖。此工具也随附于 Tablet PC。

 **注：**怀疑数字化器发生故障时，应检查笔尖。如果笔尖已损坏，则需要更换笔尖。这是数字化器问题的常用解决方法。




## 校准笔

可以对笔执行默认校准或者执行由您或其他用户设置的校准。建议您将笔校准为您的个人校准设置之后再使用。校准可针对每个用户优化笔的性能。

要校准笔，请：

1. 打开 **QuickSet**。
2. 单击“**系统**”→“**Tablet 设置**”。
3. 在“**Dell Tablet 设置**”窗口中，单击“**笔和输入**”，然后单击“**校准**”。
4. 按照屏幕上的说明操作。校准标记将在屏幕上显示为加号 (+)。用笔敲击每个校准标记的正中心。

 **注：**请确保将笔校准为在纵向和横向显示屏方向均可使用。



## 故障排除

如果怀疑数字化器出现问题，则应首先检查笔。仔细检查笔尖以确认其是否完好无损（无裂口、未过度磨损等）。如果无法确定，您应该用新笔尖或已知状况良好的笔尖更换此笔尖。

您还应确认触摸功能是否受到影响。切换到触摸模式看问题是否仍然存在。如果在触摸模式下没有问题征兆，则很可能是笔尖的问题。如果在触摸模式下问题仍然存在，则您应该运行诊断程序，并根据结果执行必要的步骤。

## 规格

- [处理器](#)
- [系统信息](#)
- [ExpressCard™](#)
- [SD™ 卡](#)
- [内存](#)
- [智能卡](#)
- [端口和连接器](#)
- [通信](#)
- [视频](#)
- [音频](#)
- [显示屏](#)
- [键盘](#)
- [触摸板](#)
- [电池](#)
- [交流适配器](#)
- [指纹读取器](#)
- [物理规格](#)
- [环境参数](#)

 **注：**提供的配置可能会因地区而异。若要获得更多关于 Tablet PC 配置的信息，请单击“**开始**”（或“**开始**”[在 Windows XP 中]）→“**帮助和支持**”，然后选择选项以查看关于 Tablet PC 的信息。

处理器	
处理器类型	Intel® Core™ 2 Duo ULV
二级高速缓存	3 MB
外部总线频率	800 MHz

系统信息	
系统芯片组	Intel SFF 芯片组
数据总线宽度	64 位
DRAM 总线宽度	双通道 (2) 64 位总线
处理器地址总线宽度	36 位
快擦写 EPROM	4 MB
PCI 总线	32 位

ExpressCard™	
 <b>注：</b> ExpressCard 插槽仅适用于 ExpressCard。其不支持 PC 卡。	
ExpressCard 连接器	ExpressCard 插槽（同时支持基于 USB 和 PCIe 的接口）
支持的插卡	34 mm ExpressCard
外部总线频率	800 MHz

安全数字 (SD) 存储卡读取器	
支持的插卡	SD、SDIO、SD HC、小型 SD (w/适配器) MC、MC+、小型 MC (w/适配器)

内存	
内存模块连接器	一个用户可抽换的 SODIMM 插槽
内存模块容量	1 GB、2 GB、4 GB
内存类型	DDR3 SODIMM
最小内存	1 GB（机载内存）
最大内存	5 GB 容量（需要 64 位 Windows Vista® 操作系统）

智能卡	
读/写功能	可以对所有 ISO 7816 1/2/3/4 微处理器插卡 (T=0、T=1) 进行读写操作
支持的插卡	3 V 和 5 V
支持的程序技术	Java 插卡
接口速率	9600 - 115,200 bps

EMV 级别	1 级认证
WHQL 认证	PC/SC
兼容性	在 PKI 环境中兼容
插入/弹出使用周期	已证明可使用多达 100,000 个周期

端口和连接器	
音频	麦克风连接器、立体声耳机/扬声器连接器
IEEE 1394	4 针串行连接器
E-Dock	标准 E-Dock 连接器，适用于 E-Dock 高级端口复制器和扩充站等设备 可将选配的介质底座连接至 E-Dock 连接器。
小型插卡	一个 WLAN 专用半长小型插卡插槽 一个 WWAN/GPS（移动宽带）专用全长小型插卡插槽
网络适配器	RJ-45 端口
USB	两个 4 针 USB 2.0 兼容连接器
可供电 USB	5 针电源设备和 4 针 USB 2.0 兼容连接器
USB	两个 4 针 USB 2.0 兼容连接器 一个 USB 连接器可用作 eSATA 连接器。当计算机打开或关闭时，另一个带 PowerShare 的 USB 连接器可用于为 USB 设备充电。
视频	15 孔连接器

通信	
网络适配器	10/100/1000 以太网 LAN（位于系统板上）
无线	内置 WLAN、WWAN 和 Bluetooth® 无线支持（如果购买了可选的插卡）

视频	
视频类型	集成
视频控制器	Mobile Intel® GMA X4500 视频控制器
数据总线	集成
视频内存	高达 256 MB 的共享内存

音频	
音频类型	双声道高保真音频编解码器
音频控制器	IDT 92HD71B
立体声转换	24 位（模拟至数字和数字至模拟）
接口：	
内置	高保真音频
外部	麦克风输入连接器、立体声耳机/扬声器小型连接器
扬声器	一个 4 欧姆扬声器
内置扬声器放大器	输入至 4 欧姆扬声器的声道为 2 瓦特
音量控制	音量控制按钮和程序菜单

显示屏	
类型（有源阵列 TFT）	
有源 X/Y	12.1 英寸 WXGA
尺寸	
高度	261.12 mm（10.28 英寸）
宽度	163.2 mm（6.43 英寸）
对角线	307.34 mm（12.1 英寸）
最大分辨率	262 K 色时为 1280 x 800
操作角度	0°（合上）至 160°
刷新率	60 Hz（在全日工作电池 [ADBL] 模式下为 40 Hz）
视角	

水平	40/40°
垂直	15/30°
像素点距	0.204
电功率（带背景光的面板，典型）	3.0 W（最大）

<b>键盘</b>	
按键数	87（美国和加拿大）； 88（欧洲）； 91（日本）
布局	QWERTY/AZERTY/Kanji

<b>触摸板</b>	
X/Y 位置分辨率 （图形表模式）	240 CPI
大小	
宽度	73.0 mm（2.9 英寸）传感器有效区域
高度	42.9 mm（1.7 英寸）矩形

<b>电池</b>	
类型	4 单元：28 Whr/14.8 V 6 单元：58 Whr/11.1 V 电池片：48 Whr/11.1 V
尺寸：	
厚度	
4单元锂离子电池	210 mm（8.27 英寸）
6单元锂离子电池	210 mm（8.27 英寸）
电池片	9.5 mm（0.38 英寸）
高度	
4单元锂离子电池	18 mm（0.71 英寸）
6单元锂离子电池	23.2 mm（0.91 英寸）
电池片	186 mm（7.32 英寸）
宽度	
4单元锂离子电池	46.5 mm（1.83 英寸）
6单元锂离子电池	68.5 mm（2.7 英寸）
电池片	279 mm（10.98 英寸）
重量	
4单元锂离子电池	0.2 kg（0.44 lb）
6单元锂离子电池	0.37 至 0.38 kg（0.82 至 0.84 lb）
电池片	0.59 至 0.61 kg（1.3 至 1.34 lb）
电压	11.1 VDC（6 单元、电池片） 14.8 VDC（4 单元）
充电时间（大约）	
关机时	1 小时大约可充 80% 的点量（4 单元电池） 2 小时大约可充 100% 的点量（4 单元电池）
使用寿命（大约）	300 个充放电周期
温度范围	
运行时	0° 至 35°C（32° 至 95°F）
存放时	-10° 至 60°C（14° 至 140°F）
币形电池	CR-2032

<b>交流适配器</b>	
输入电压	90 至 264 VAC
输入电流（最大）	1.1 A
输入频率	47 至 63 HZ
输出电流	3.3 A（10ms 脉冲时的最大值） 2.3 A（持续）
输出功率	45 W 或更高
额定输出电压	19.5 ±1.0 VDC

尺寸:	
高度	16 mm (0.63 英寸)
宽度	63 mm (2.48 英寸)
厚度	88 mm (3.46 英寸)
温度范围:	
运行时	0° 至 40°C (32° 至 104°F)
存放时	-10° 至 70°C (-50° 至 158°F)

<b>指纹读取器 (可选)</b>	
类型	采用 CMS 主动电容像素感应技术的 UPEK TCS3 TouchStrip™ 条形传感器
阵列大小	248 x 2 个像素

<b>物理规格</b>	
高度	19.95 至 26.82 mm (0.79 至 1.06 英寸)
宽度	290.6 至 296.6 mm (11.44 至 11.68 英寸)
厚度	204 至 226 mm (8.03 至 8.9 英寸)
重量	1 kg (2.2 lb)

<b>环境参数</b>	
温度范围:	
运行时	0° 至 35°C (32° 至 95°F)
存放时	-40° 至 65°C (-40° 至 149°F)
相对湿度 (最大):	
运行时	10% 至 90% (非冷凝)
存放时	5% 至 95% (非冷凝)
最大振动 (使用模拟用户环境的随机振动频谱测量):	
运行时	0.66 GRMS
存放时	1.3 GRMS
最大撞击 (在硬盘驱动器磁头归位和 2 ms 半正弦脉冲的情况下测量):	
运行时	143 G
存放时	163 G
海拔高度 (最大):	
运行时	-15.2 至 3048 m (-50 至 10,000 ft)
存放时	-15.2 至 3048 m (-50 至 10,000 ft)
空气污染物级别	G2 或更低 (根据 ANSI/ISA-S71.04-1985 的定义)

## Tablet PC 按钮

Dell™ Latitude™ XT2 服务手册

Tablet PC 有三个 Tablet 按钮，位于电源按钮旁边。要使这些按钮正常工作，必须安装 **Dell Control Point System Manager**。



1	电源按钮	3	屏幕旋转按钮
2	Windows 安全保护按钮	4	Dell 控制点按钮

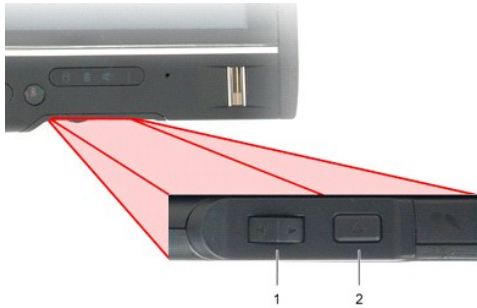
**电源按钮** — 用于打开和关闭系统。

**Windows 安全保护按钮** — 如果在 Tablet 模式下使用 Tablet PC，则可以按此按钮访问“Windows 任务管理器”对话框或登录屏幕，与在笔记本模式下使用 <Ctrl><Alt><Del> 组合键顺序相同。

**屏幕旋转按钮** — Tablet PC 处于 Tablet 模式下时，可以使用屏幕旋转按钮将显示方向从纵向模式更改为横向模式。每次按住然后松开屏幕旋转按钮，屏幕图像都将沿顺时针方向旋转 90 度。

**QuickSet Tablet 设置按钮** — 按此按钮可通过 Dell Control Point System Manager 查看和配置 Tablet PC 和笔的选项。可以使用 Windows Vista™ “Tablet PC 设置”将此按钮配置为执行其他操作。

## 滚动按钮



1	滚动控件	2	后退按钮
---	------	---	------

## 使用滚动控件

- 1 要一次滚动一个项目列表或一组页面，请向上或向下移动滚动控件，然后松开。松开后，控件将自动返回中心/中间位置。
- 1 要快速滚动一个项目列表或一组页面，请在握住控件的同时向上或向下移动，直至您要停止滚动时再松开。
- 1 要选择对象，请在滚动控件位于中心/中间位置时按住然后松开。
- 1 要启动上下文相关菜单，请按住滚动控件直至在显示屏上绘制一个完整的圆，然后松开。其作用与在笔记本式计算机上单击鼠标右键相同。

在支持导航的应用程序（例如 Web 浏览器和 Windows 资源管理器）中使用后退按钮可向后移动。此按钮也可用来关闭活动窗口。

- 1 要向后移动，请按住然后松开后退按钮。
- 1 要关闭活动窗口，请按住后退按钮。
- 1 要自定义后退按钮行为，请使用 Windows Vista 中的 Tablet 和笔设置。

# Tablet PC 接口

Dell™ Latitude™ XT2 服务手册

- [Microsoft™ Windows Vista™/XP Tablet PC 接口比较](#)
- [Windows Vista](#)
- [Windows™ XP](#)

## Windows Vista/XP Tablet PC 接口比较

您的 Tablet PC 出厂时随附 Windows Vista 或 Windows XP 操作系统，具体取决于您订购的配置。这两种操作系统的 Tablet PC 接口之间有点区别。下面列出的是主要区别。

Tablet PC 接口比较表			
功能	说明	Vista	XP
触摸	能够将手指用作输入设备。	是	是
Windows Journal	原生的记录应用程序，可使用笔或通过触摸直接输入。	是	是
截图工具	用于通过笔或触摸来捕捉部分可视数据（文档、图片等）的工具。	是	是*
笔势	激活常规任务的快捷方式的手势。	是	否
复选框	文件夹中用于选择文件的可视标识符。	是	否
光标反馈	用于敲击位置的可视指示器。	是	否
Tablet 输入面板	通过笔或触摸代替键盘来输入数据的工具。	是	是
输入设备敏感工具	Tablet 输入面板和图标会根据使用的是笔还是触摸来更改大小。	是	否
Tablet 光标	用于 Tablet PC 功能的特殊 Tablet 光标，与标准鼠标指针相对应。	是	否
触摸小控件	在触摸模式下显示的独立工具，用于执行单击鼠标右键操作。	是	否
光标反馈	能够使用可视反馈来查看是否成功击中目标。	是	否
光标反馈	能够使用可视反馈来查看是否成功击中目标。	是	否

\* 可从 Microsoft 单独下载。




## Windows Vista

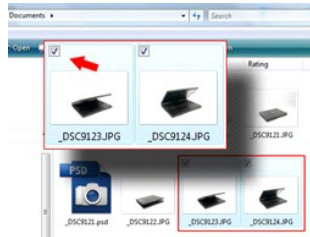
### 笔的使用

#### 将笔用作鼠标

您可以像在笔记本电脑上使用鼠标或触摸板一样使用笔。在靠近显示屏处握住笔可使屏幕上显示一个小光标。移动笔时光标会随之移动。

下表说明了如何使用笔。

静电笔的使用		
外观	操作	功能
	在 Tablet PC 屏幕上轻敲笔尖。	与单击鼠标相同。
	在 Tablet-PC 屏幕上快速连续轻敲笔尖两次。	与双击鼠标相同。
	用笔触摸屏幕并将其暂时固定不动，直至 Windows 在光标周围绘制一个完整的圆。	与单击鼠标右键相同。



使用文件

可以通过从列表中选择多个项目同时打开、删除或移动多个文件或文件夹。使用 **Tablet 笔**，一次可以将鼠标悬停在一个项目上并选择每个项目左侧显示的复选框。


要打开复选框，请：

1. 转到“**文件夹选项**”。
2. 单击“**查看**”选项卡。
3. 在“**高级设置**”下，选择“**用复选框选择项目**”复选框，然后单击“**确定**”。

## 将此笔用作真正的笔

Windows Vista 手写识别软件使您可以使用笔轻松地将文字输入应用程序。某些应用程序（例如 **Windows Journal**）允许您使用笔直接向应用程序窗口写入。

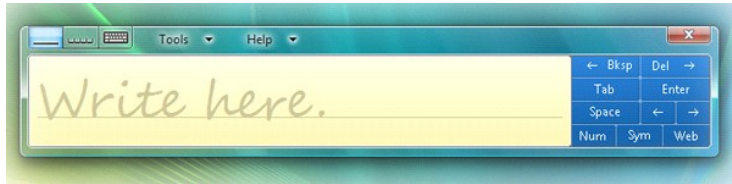
### Tablet PC 输入面板

如果应用程序不支持直接用笔输入，则可以使用 **Tablet PC 输入面板** 将文字输入应用程序。如果敲击可编辑区域，则系统将显示“**Tablet PC 输入面板**”  图标。敲击此图标可使输入面板从显示屏的边缘滑出。




也可以通过敲击“输入面板”选项卡（输入面板处于隐藏状态时，它停驻在屏幕边缘）来打开输入面板。



可以通过沿屏幕边缘上下拖动来移动“输入面板”选项卡。然后，当您敲击该选项卡时，输入面板便会在该选项卡在屏幕上显示的同一水平位置打开。

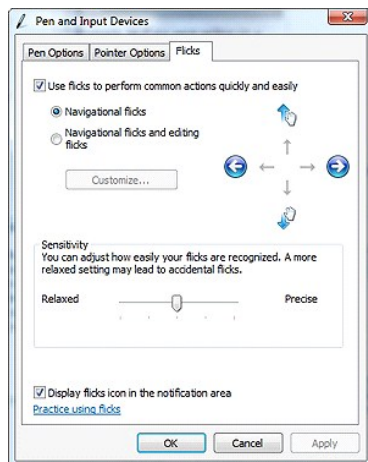


您可以使用写字板、字符板或屏幕键盘来输入文字。写字板和字符板会将手写的文字转换为键入的文字。除用 **Tablet 笔** 敲击按键来输入文字外，屏幕键盘可以和标准键盘一样工作。下表说明了使用输入面板的不同选择。

输入面板图标		
图标	名称	功能
	写字板	使用写字板，可以像在横格纸上书写一样连续书写。
	字符板	字符板可同时将手写的文字转换为键入的文字、一个字母、数字或符号。
	屏幕键盘	屏幕键盘与标准键盘类似。

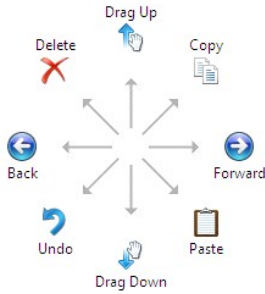
写字板和字符板包含一个数字板、一个符号板和 **Web** 快速键，有助于您快速准确地输入这些类型的文字。开始书写时，这些快速键处于隐藏状态，但在插入或删除书写的内容后显示。

## 笔势



通过笔势，您可以使用笔来执行通常需要使用键盘来执行的操作（例如按 <Page Up> 键或使用方向箭头键）。笔势是具有快速性和方向性的手势。只需简单地绘制一条短线即可表示八个方向之一。系统识别笔势后，Tablet PC 将执行指定的操作。下图说明了默认的笔势设置。可以通过转至“**开始**”>“**控制面板**”>“**笔和输入设备**”，然后单击“**笔势**”选项卡来自定义这些设置。





## 触摸使用

Latitude XT2 Tablet PC 的主要优点之一是能够轻松从笔输入切换到触摸输入。



使用触摸模式时，您手指的下方会浮动一幅计算机鼠标的半透明图像（称为触摸指针）。触摸指针有左鼠标按钮和右鼠标按钮，您可以用手指敲击它们。您可以使用按钮下方的区域拖动触摸指针。

## Windows XP

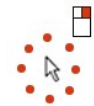
### 笔的使用

#### 将笔用作鼠标

您可以像在笔记本式计算机上使用鼠标或触摸板一样使用笔。在靠近显示屏处握住笔可使屏幕上显示一个小光标。移动笔时光标会随之移动。

在屏幕上敲击一次与使用鼠标单击屏幕相同。敲击两次与双击相同。


如右侧图解所示，在屏幕上按住笔尖直至指针周围显示一个红色圆，这样即完成了使用笔单击鼠标右键的操作。从此处提起笔会打开相应的子菜单。



#### 将此笔用作真正的笔

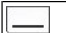


原生手写识别软件使您可以使用笔轻松地将文字输入应用程序。某些应用程序（例如 Windows Journal）允许您使用笔直接向应用程序窗口写入。

#### Tablet PC 输入面板

如果应用程序不支持直接用笔输入，则可以使用 **Tablet PC 输入面板** 将文字输入应用程序。如果敲击可编辑区域，则系统将显示“Tablet PC 输入面板”  图标。敲击此图标可显示输入面板。

可以通过沿屏幕边缘上下拖动来移动“输入面板”选项卡。然后，当您敲击该选项卡时，输入面板便会在该选项卡在屏幕上显示的同一水平位置打开。

您可以使用写字板、字符板或屏幕键盘来输入文字。写字板和字符板会将手写的文字转换为键入的文字。除用 Tablet 笔敲击按键来输入文字外，屏幕键盘可以和标准键盘一样工作。下表说明了使用输入面板的不同选择。

输入面板图标		
图标	名称	功能
	写字板	使用写字板，可以像在横格纸上书写一样连续书写。
	字符板	字符板可同时将手写的文字转换为键入的文字、一个字母、数字或符号。
	屏幕键盘	屏幕键盘与标准键盘类似。

写字板和字符板包含一个数字板、一个符号板和 Web 快速键，有助于您快速准确地输入这些类型的文字。开始书写时，这些快速键处于隐藏状态，但在插入或删除书写的內容后显示。

## 触摸使用

Tablet PC 的主要优点之一是能够轻松从笔输入切换到触摸输入。与笔工作的方式类似，用手指在屏幕上敲击一次与使用鼠标单击屏幕相同。敲击两次与双击相同。

在屏幕上按住指尖直至指针周围显示一个红色圆，这样即完成了在触摸模式下单击鼠标右键的操作。由于用户的手指通常会遮住指针，因此这一点可能很难看到。从此处抬起手指会打开相应

的子菜单。

## **Tablet 和笔设置**

Tablet 和笔的大部分设置都位于“控制面板”中的“Tablet 和笔设置”下。也可以通过 [Dell Control Point System Manager](#) 访问这些设置。

## Table PC 用户模式

Dell™ Latitude™ XT2 服务手册




### 笔记本模式

Tablet PC 可以在笔记本模式下使用，也可以在 Tablet 模式下使用。要在笔记本模式下使用 Tablet PC，请打开显示屏直至其达到一个舒适的视角（如右侧图像所示），然后按照使用任何其他笔记本式计算机的键盘和显示屏的方式使用键盘和显示屏。

### Tablet 模式

将显示屏的旋转铰接部件沿顺时针方向旋转 180 度，Tablet PC 即可从笔记本模式转换为 Tablet 模式。

 **小心：** 强行将铰接部件转动 180 度以上会损坏 Tablet PC。



在笔记本模式和 Tablet 模式之间转换 Tablet PC 时，Tablet PC 的屏幕方向会根据您在 Dell Control Point System Manager 应用程序或 Windows Vista 笔和 Tablet 设置应用程序中建立的设置自动更改，通常是从横向（笔记本模式）更改为纵向（Tablet 模式）。

## Tablet PC 设置

Dell™ Latitude™ XT2 服务手册

### 安装

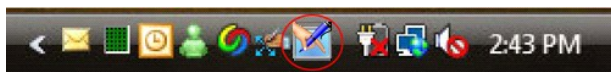
N-trig Tablet 设置小程序内置于驱动程序包中。您可以直接从 ResourceCD 安装此程序，也可以从 [support.dell.com](http://support.dell.com) 获取最新版本。解压文件后，InstallShield 向导会引导您完成安装软件的全过程。如果屏幕显示 N-trig 图标，则表示安装成功。

### Windows™ XP 与 Windows Vista™

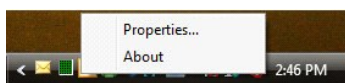
XP 和 Vista 的 N-trig 小程序之间只有一点主要区别。XP 版本在“数字化器选项”选项卡上的“输入模式”部分下没有列出“双重模式”。Windows XP 允许同时使用笔和触摸，但不具有 Vista 提供的顺畅切换功能。

### N-trig 小程序

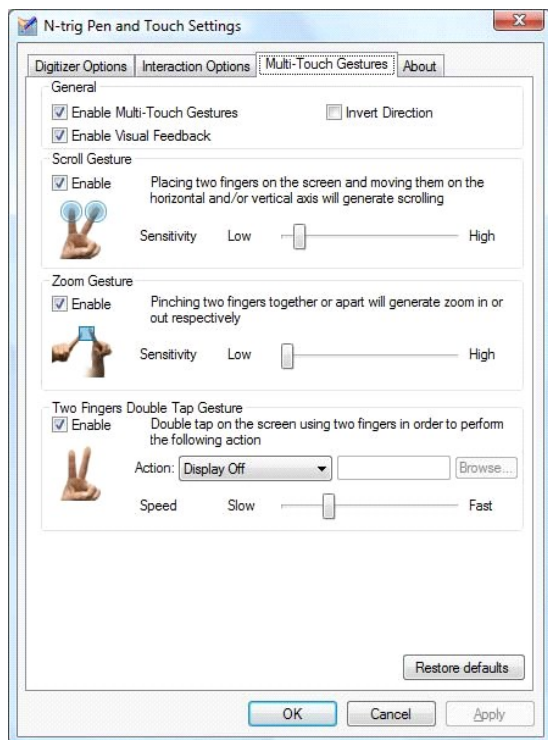
N-trig Tablet 设置小程序用于调整数字化仪的几项设置。载入 N-trig 驱动程序后，系统图标盒中将显示一个图标。



将指针悬停在此图标上会显示固件版本号。在此图标上单击鼠标右键会显示以下子菜单。



单击“属性”会打开“N-trig Tablet 设置”窗口。



“N-trig Tablet 设置”窗口中有四个选项卡：

- 1 [数字化器选项](#)
- 1 [交互选项](#)
- 1 [多点触摸手势](#)
- 1 [关于](#)

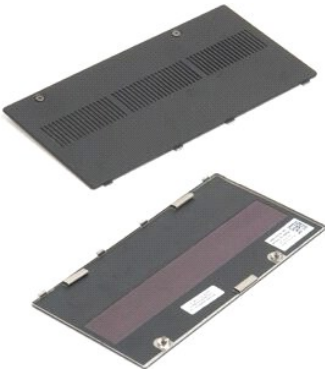
## 内存和小型插卡护盖

Dell™ Latitude™ XT2 服务手册

- [卸下内存和小型插卡护盖](#)
- [更换内存和小型插卡护盖](#)

**警告：** 拆装 Tablet PC 的内部组件之前，请阅读 Tablet PC 出厂时随附的安全信息。有关其他最佳安全操作的信息，请参阅合规主页 [www.dell.com/regulatory\\_compliance](http://www.dell.com/regulatory_compliance)。

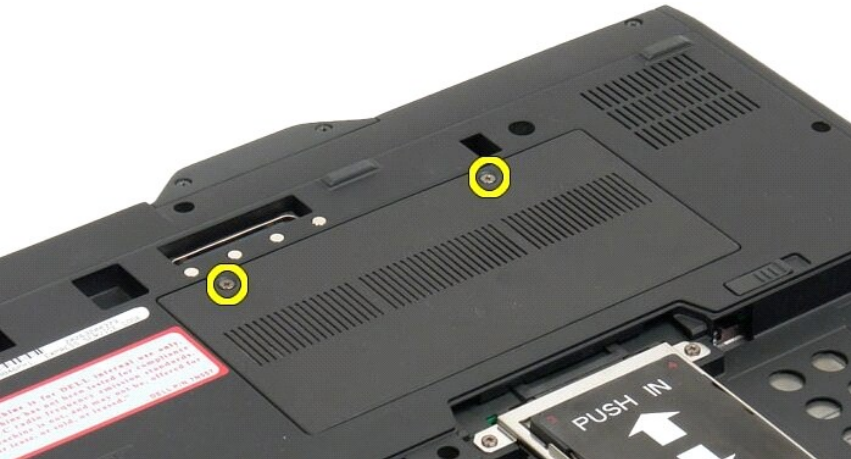
### 卸下内存和小型插卡护盖



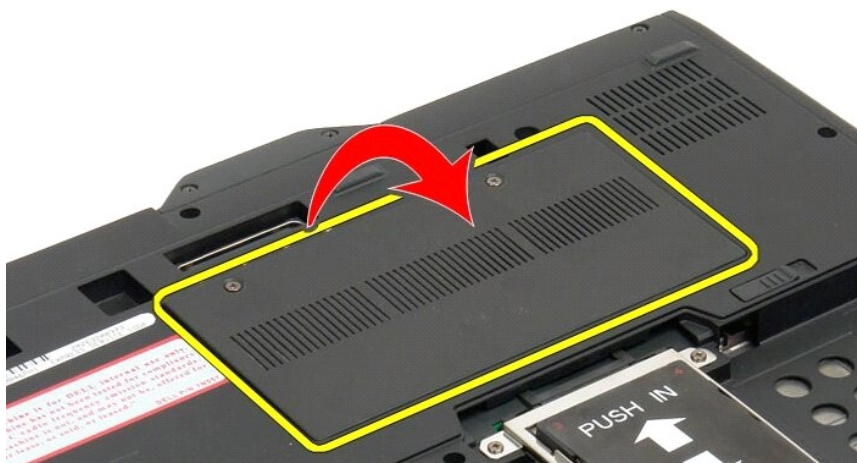
1. 按照[拆装 Tablet PC 内部组件之前](#)中的步骤进行操作。
2. 从 Tablet PC 中卸下[电池](#)。



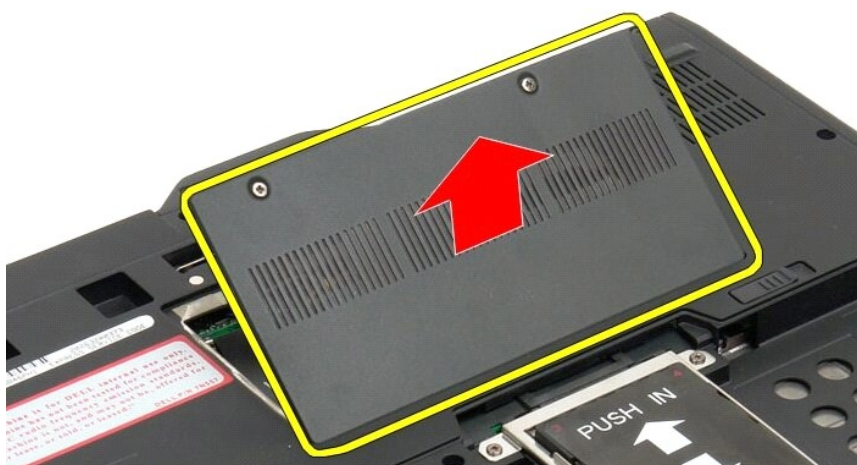
3. 拧松内存和小型插卡护盖上的两颗固定螺钉。



4. 向 Tablet PC 的前方倾斜护盖。



5. 以一定角度提起护盖，然后将其从 Tablet PC 中卸下。



## 更换内存和小型插卡护盖

1. 将内存和小型插卡护盖的卡舌插入底座的卡槽内。
2. 将护盖向下旋转入位。
3. 拧紧内存和小型插卡护盖上的两颗固定螺钉。
4. 安装电池。参阅[更换主电池](#)。





## 主电池

Dell™ Latitude™ XT2 服务手册

- [卸下主电池](#)
- [更换主电池](#)

---

**警告：** 拆装 Tablet PC 的内部组件之前，请阅读 Tablet PC 出厂时随附的安全信息。有关其他最佳安全操作的信息，请参阅合规主页 [www.dell.com/regulatory\\_compliance](http://www.dell.com/regulatory_compliance)。



### 卸下主电池

1. 按照 [拆装 Tablet PC 内部组件之前](#) 中的步骤进行操作。



2. 将 Tablet PC 底部的两个电池槽释放门锁分别向外滑动至两侧。





3. 将电池滑出电池槽。



4. 从 Tablet PC 中卸下电池。



## 更换主电池

1. 将新电池滑入电池托架。
2. 滑动电池，直至其卡入位。

正确入位后，电池应与计算机底缘保持平齐，同时电池托架释放门锁处于上述步骤 4 所示的内向位置。

## 电池开锁

Dell™ Latitude™ XT2 服务手册

**警告：** 拆装 Tablet PC 的内部组件之前，请阅读 Tablet PC 出厂时随附的安全信息。有关其他最佳安全操作的信息，请参阅合规主页 [www.dell.com/regulatory\\_compliance](http://www.dell.com/regulatory_compliance)。

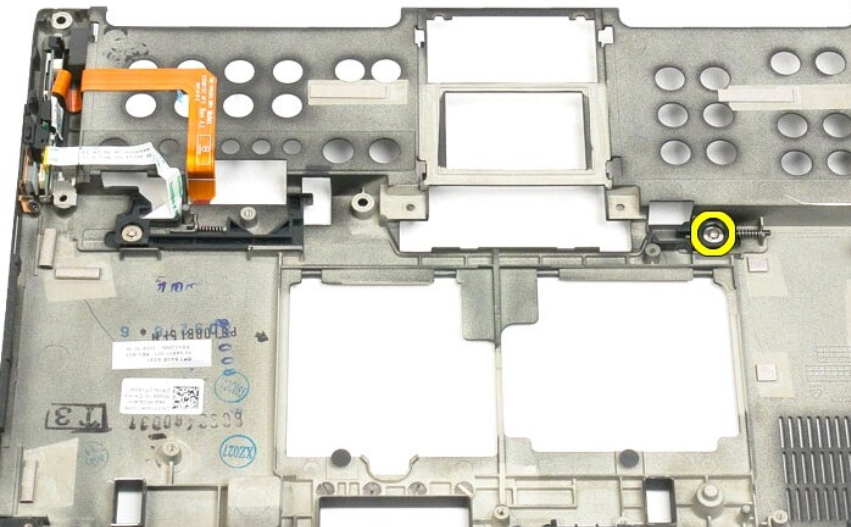
### 卸下电池开锁



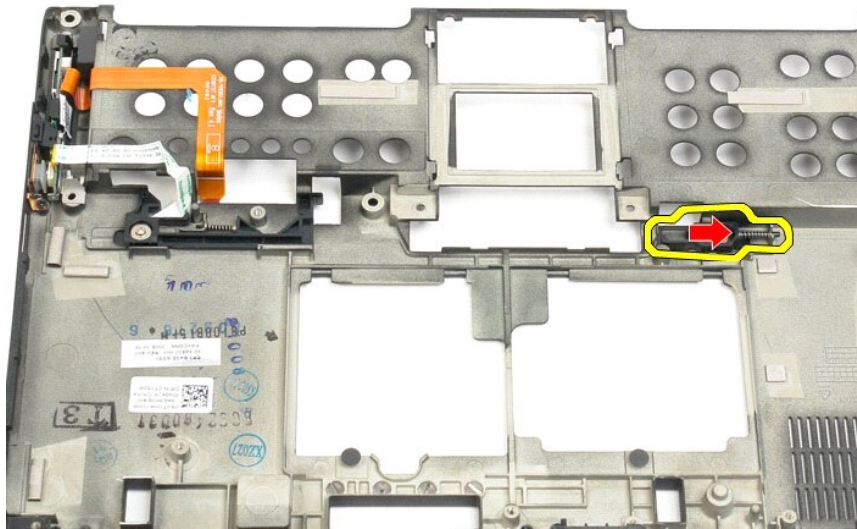
1. 按照 [拆装 Tablet PC 内部组件之前](#) 中的步骤进行操作。
2. 从 Tablet PC 中卸下 [电池](#)。
3. 从 Tablet PC 中卸下 [硬盘驱动器](#)。
4. 从 Tablet PC 中卸下 [内存和小型插卡护盖](#)。
5. 从 Tablet PC 中卸下 [内存](#)。
6. 从 Tablet PC 中卸下 [小型插卡](#)。
7. 从 Tablet PC 中卸下 [BIOS 芯片](#)。
8. 从 Tablet PC 中卸下 [Bluetooth 模块](#)。
9. 从 Tablet PC 中卸下 [铰接护盖](#)。
10. 从 Tablet PC 中卸下 [键盘](#)。
11. 从 Tablet PC 中卸下 [显示屏部件](#)。
12. 从 Tablet PC 中卸下 [垫圈](#)。
13. 从 Tablet PC 中卸下 [系统板](#)。



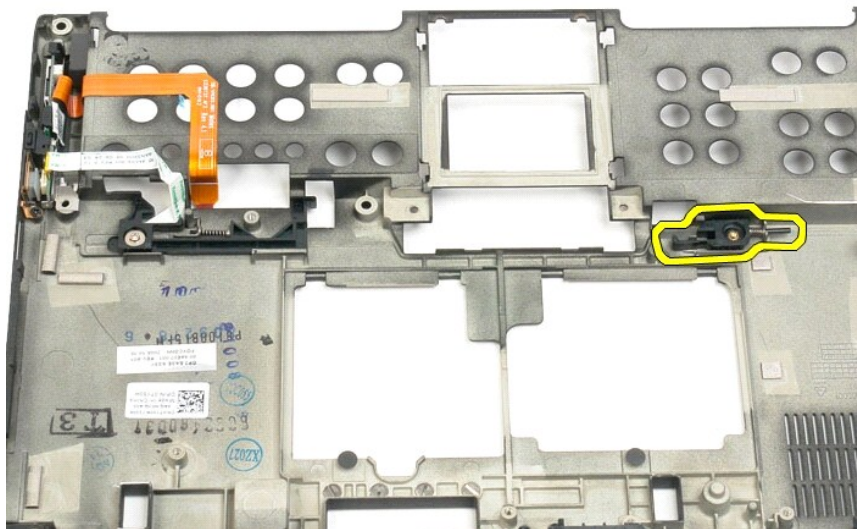
14. 拧下固定右侧电池开锁的螺钉。



15. 将开锁部件滑至右侧。

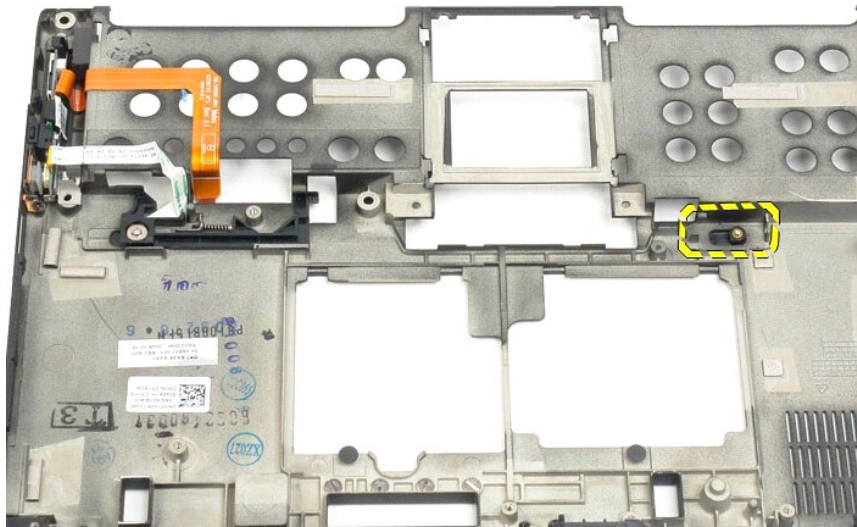


16. 从底部塑料制品中卸下部件内部的右侧门锁。

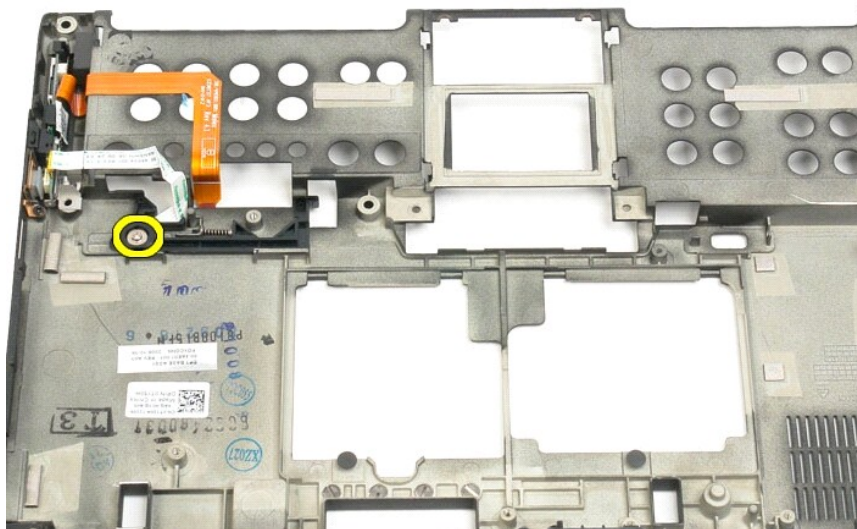


17. 从 Tablet PC 外部卸下右侧门锁。

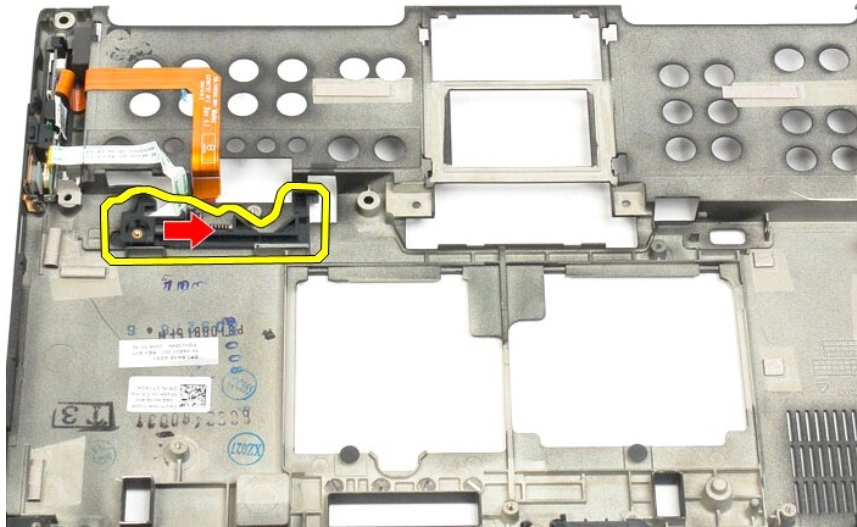




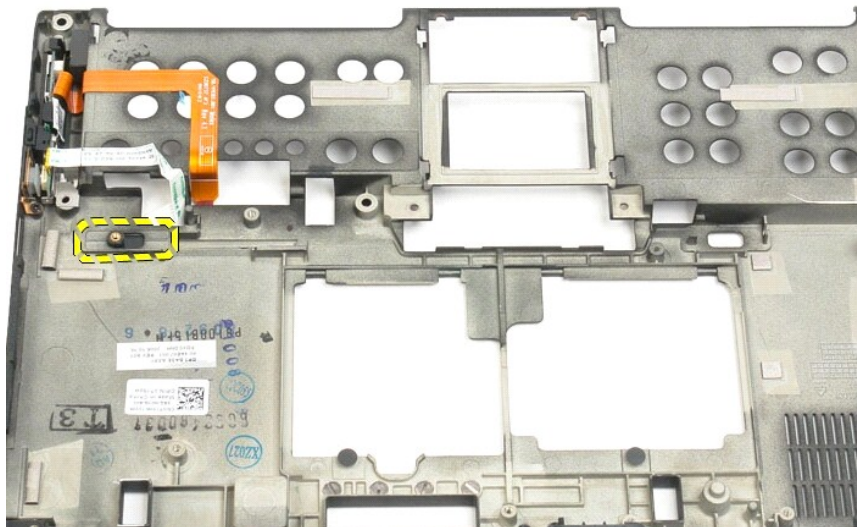
18. 拧下将左侧门锁部件固定至 Tablet PC 的螺钉。

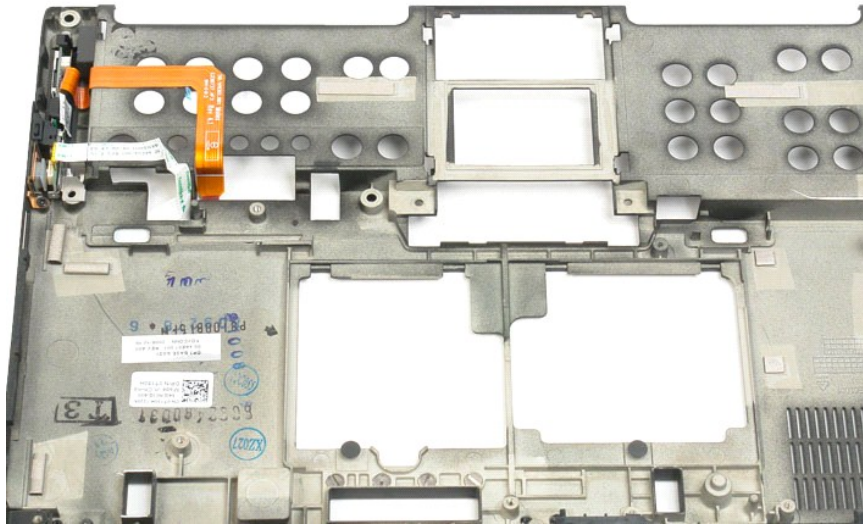


19. 将内部门锁部件滑至右侧，并将其从底部塑料制品中提出。



20. 从 Tablet PC 外部卸下左侧电池门锁。





## BIOS 芯片

Dell™ Latitude™ XT2 服务手册

**警告：** 拆装 Tablet PC 的内部组件之前，请阅读 Tablet PC 出厂时随附的安全信息。有关其他最佳安全操作的信息，请参阅合规主页 [www.dell.com/regulatory\\_compliance](http://www.dell.com/regulatory_compliance)。

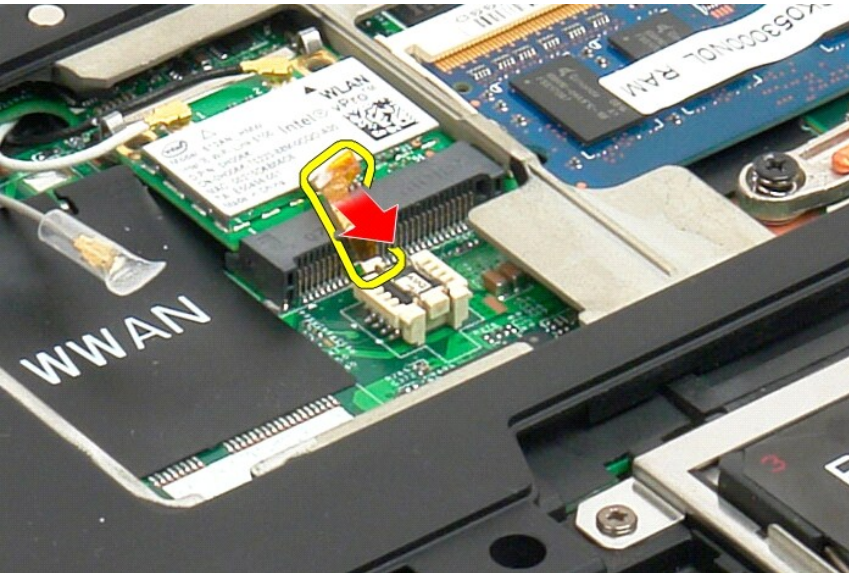
### 卸下 BIOS 芯片



1. 按照[拆装 Tablet PC 内部组件之前](#)中的步骤进行操作。
2. 从 Tablet PC 中卸下[电池](#)。
3. 从 Tablet PC 中卸下[内存和小型插卡护盖](#)。



4. 使用橙色卡舌打开 BIOS 芯片紧固夹。



5. 用手指或小镊子从 Tablet PC 中卸下 BIOS 芯片。





## 采用 Bluetooth® 无线技术的内部卡

Dell™ Latitude™ XT2 服务手册

- [卸下采用 Bluetooth 无线技术的内部卡](#)
- [更换采用 Bluetooth 无线技术的内部卡](#)

**警告：** 拆装 Tablet PC 的内部组件之前，请阅读 Tablet PC 出厂时随附的安全信息。有关其他最佳安全操作的信息，请参阅合规主页 [www.dell.com/regulatory\\_compliance](http://www.dell.com/regulatory_compliance)。

### 卸下采用 Bluetooth 无线技术的内部卡



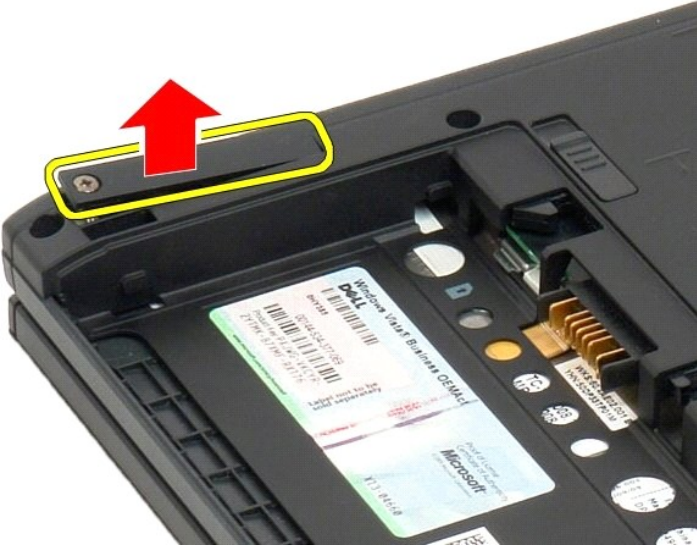
1. 按照 [拆装 Tablet PC 内部组件之前](#) 中的步骤进行操作。
2. 从 Tablet PC 中卸下 [电池](#)。



3. 拧松 Bluetooth 部件上的固定螺钉。



4. 小心地将 Bluetooth 部件从 Tablet PC 中提出。



5. 断开 Bluetooth 电缆与 Bluetooth 的连接。




6. 从 Tablet PC 中卸下 Bluetooth 部件。





## 更换采用 Bluetooth 无线技术的内部卡

1. 将 Bluetooth 电缆连接至新的 Bluetooth 组件。
2. 小心地将 Bluetooth 组件滑入托架。

 **注：** 滑入托架时应确保 Bluetooth 电缆与 Bluetooth 组件的连接不会断开。

3. 更换用于将 Bluetooth 组件固定入位的 Bluetooth 组件固定螺钉。
4. 更换电池。参阅[更换主电池](#)。

## 币形电池

Dell™ Latitude™ XT2 服务手册

- [卸下币形电池](#)
- [更换币形电池](#)

**警告：** 拆装 Tablet PC 的内部组件之前，请阅读 Tablet PC 出厂时随附的安全信息。有关其他最佳安全操作的信息，请参阅合规主页 [www.dell.com/regulatory\\_compliance](http://www.dell.com/regulatory_compliance)。

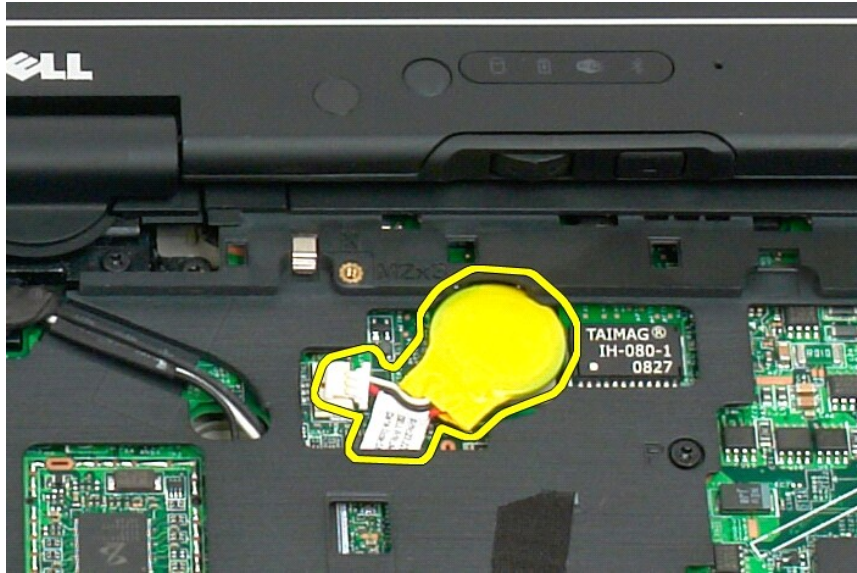
### 卸下币形电池



1. 按照 [拆装 Tablet PC 内部组件之前](#) 中的步骤进行操作。
2. 翻转计算机，并从平板电脑上卸下 [主电池](#)。
3. 再次翻转计算机使其正面向上，然后从平板电脑上卸下 [铰接护盖](#)。
4. 要取下币形电池，应从平板电脑上卸下 [键盘](#)。
5. 断开币形电池电缆与系统板的连接。



6. 从将币形电池粘合至系统板的黏合剂轻轻撬松币形电池，然后将其从 Tablet PC 中卸下。



## 更换币形电池

1. 剥掉新币形电池上的包装。
2. 将币形电池的电缆连接至系统板，并将币形电池压入系统板。参阅上述步骤 6 中有关放置的图示。
3. [更换键盘](#)，并用键盘螺钉进行固定。
4. [更换铰接护盖](#)。
5. 翻转计算机，并更换电池。参阅[更换主电池](#)。



## 手柄护盖

Dell™ Latitude™ XT2 服务手册

- [卸下手柄护盖](#)
- [更换手柄护盖](#)

**警告：** 拆装 Tablet PC 的内部组件之前，请阅读 Tablet PC 出厂时随附的安全信息。有关其他最佳安全操作的信息，请参阅合规主页 [www.dell.com/regulatory\\_compliance](http://www.dell.com/regulatory_compliance)。

### 卸下手柄护盖



1. 按照 [拆装 Tablet PC 内部组件之前](#) 中的步骤进行操作。
2. 从 Tablet PC 中卸下 [电池](#)。



3. 拧下手柄护盖底部的两颗螺钉。



4. 将手柄护盖从 Tablet PC 中滑出并将其卸下。



## 更换手柄护盖

1. 将新的手柄护盖滑至平板电脑的底座上。
2. 用两颗手柄护盖螺钉固定手柄护盖。
3. 更换电池。参阅[更换主电池](#)。



## 硬盘驱动器

Dell™ Latitude™ XT2 服务手册

- [卸下硬盘驱动器](#)
- [更换硬盘驱动器](#)

**警告：** 拆装 Tablet PC 的内部组件之前，请阅读 Tablet PC 出厂时随附的安全信息。有关其他最佳安全操作的信息，请参阅合规主页 [www.dell.com/regulatory\\_compliance](http://www.dell.com/regulatory_compliance)。

### 卸下硬盘驱动器



1. 按照[拆装 Tablet PC 内部组件之前](#)中的步骤进行操作。
2. 从 Tablet PC 中卸下[电池](#)。



3. 拧松硬盘驱动器支架上的四颗固定螺钉。



4. 卸下硬盘驱动器支架。



5. 将硬盘驱动器滑向 Tablet PC 边缘，以断开与系统板的连接。



6. 从 Tablet PC 中卸下硬盘驱动器。





## 更换硬盘驱动器

1. 轻轻将新的硬盘驱动器滑入，直至连接器尾端恰好卡入系统板连接器。
2. 通过更换硬盘驱动器支架将硬盘驱动器固定入位。用四颗固定螺钉将支架固定到平板电脑上。
3. 更换电池。参阅[更换主电池](#)。



## 散热器和风扇部件

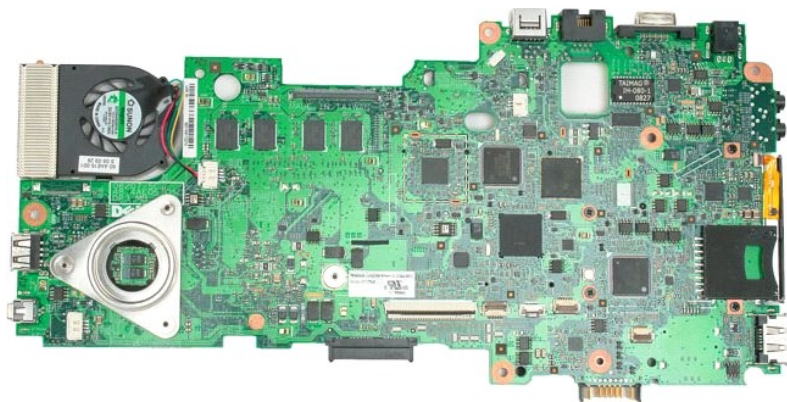
Dell™ Latitude™ XT2 服务手册

**警告：** 拆装 Tablet PC 内部组件之前，请阅读 Tablet PC 出厂时随附的安全信息。有关其他最佳安全操作的信息，请参阅合规主页 [www.dell.com/regulatory\\_compliance](http://www.dell.com/regulatory_compliance)。

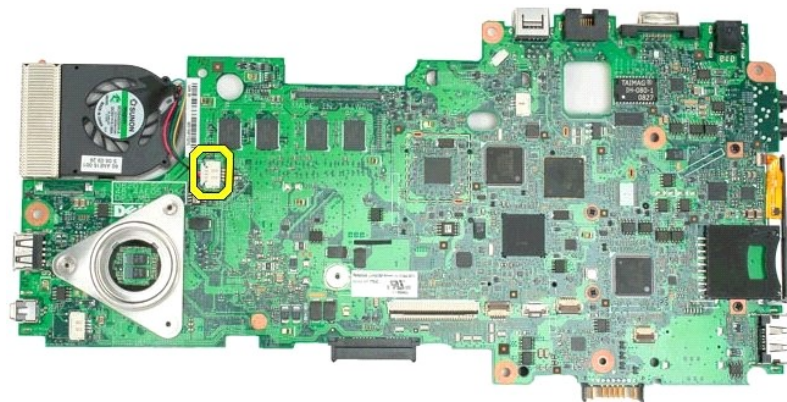
### 卸下散热器和风扇部件



1. 按照 [拆装 Tablet PC 内部组件之前](#) 中的步骤进行操作。
2. 从 Tablet PC 中卸下 [电池](#)。
3. 从 Tablet PC 中卸下 [硬盘驱动器](#)。
4. 从 Tablet PC 中卸下 [内存和小型插卡护盖](#)。
5. 从 Tablet PC 中卸下 [内存](#)。
6. 从 Tablet PC 中卸下 [小型插卡](#)。
7. 从 Tablet PC 中卸下 [BIOS 芯片](#)。
8. 从 Tablet PC 中卸下 [Bluetooth 模块](#)。
9. 从 Tablet PC 中卸下 [铰接护盖](#)。
10. 从 Tablet PC 中卸下 [键盘](#)。
11. 从 Tablet PC 中卸下 [显示屏部件](#)。
12. 从 Tablet PC 中卸下 [掌托](#)。
13. 从 Tablet PC 中卸下 [系统板](#)。



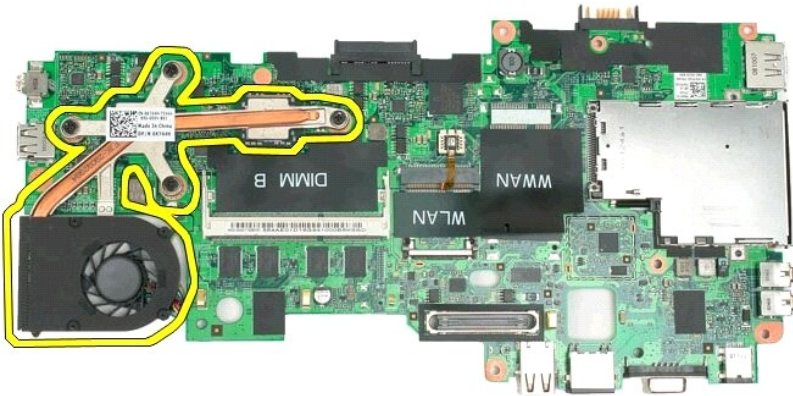
14. 断开风扇电缆与系统板连接器的连接，然后翻转系统板。



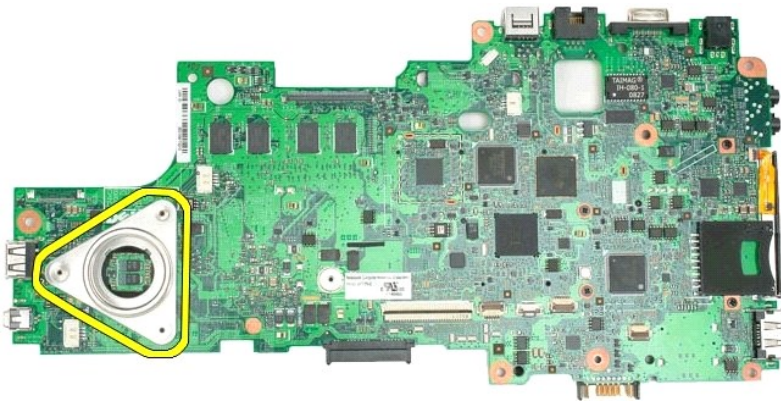
15. 拧下散热器上的四颗固定螺钉。

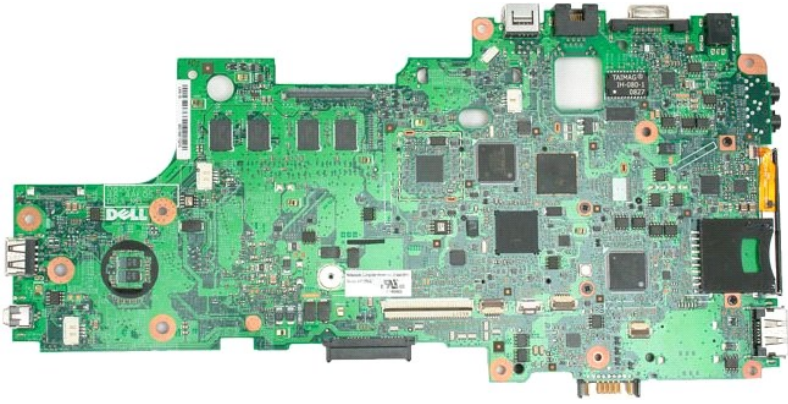


16. 将散热器部件的顶部从系统板上卸下，然后再次翻转系统板。



17. 卸下散热器部件的底部。





## 键盘

Dell™ Latitude™ XT2 服务手册

- [卸下键盘](#)
- [更换键盘](#)

**警告：** 拆装 Tablet PC 内部组件之前，请阅读 Tablet PC 出厂时附随的安全信息。有关其他最佳安全操作的信息，请参阅合页主页 [www.dell.com/regulatory\\_compliance](http://www.dell.com/regulatory_compliance)。

### 卸下键盘



1. 按照 [拆装 Tablet PC 内部组件之前](#) 中的步骤进行操作。
2. 从 Tablet PC 中卸下 [电池](#)。
3. 从 Tablet PC 中卸下 [铰接护盖](#)。



4. 拧下将键盘固定至 Tablet PC 的两颗螺钉。

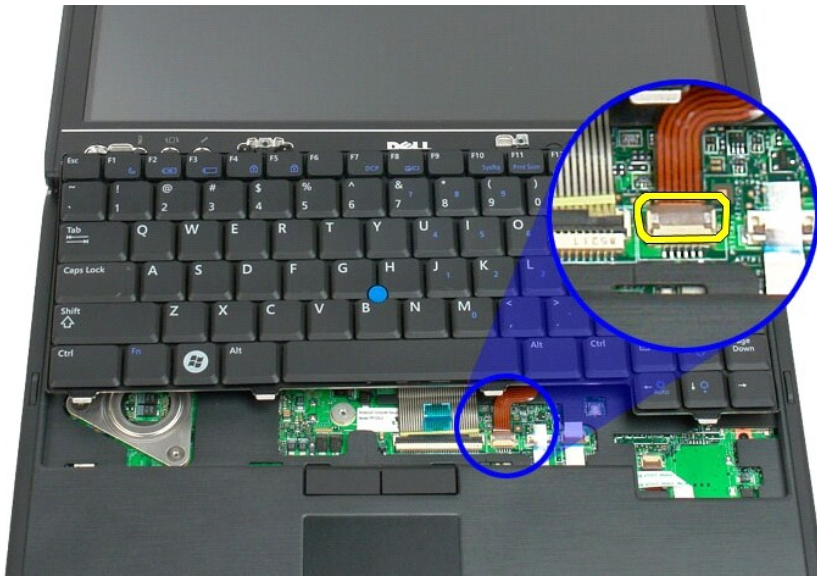


5. 轻轻将键盘向显示器侧滑动，小心不要刮擦液晶显示器面板。

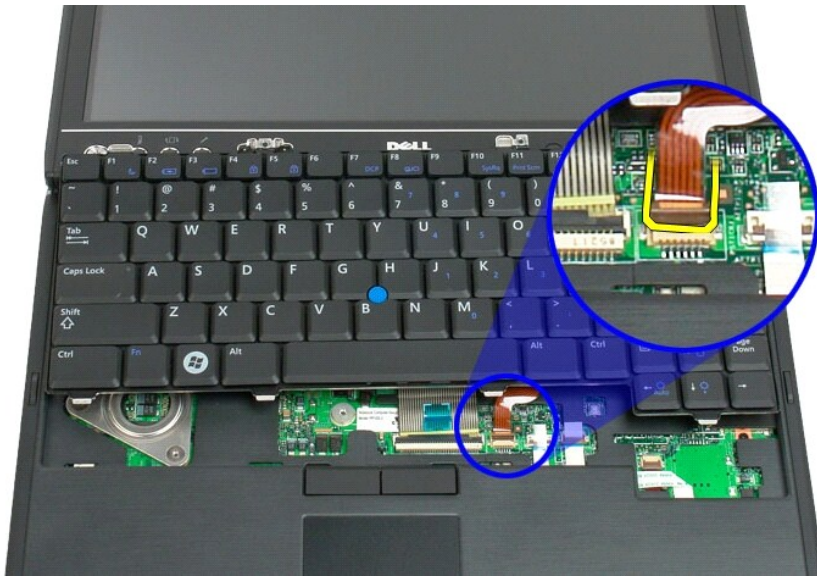




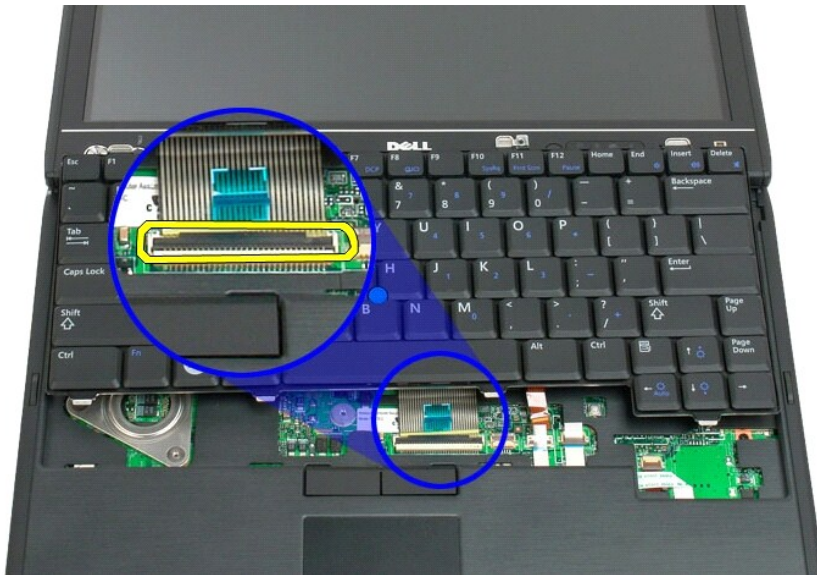
6. 松开触摸板连接上 zif 连接器。



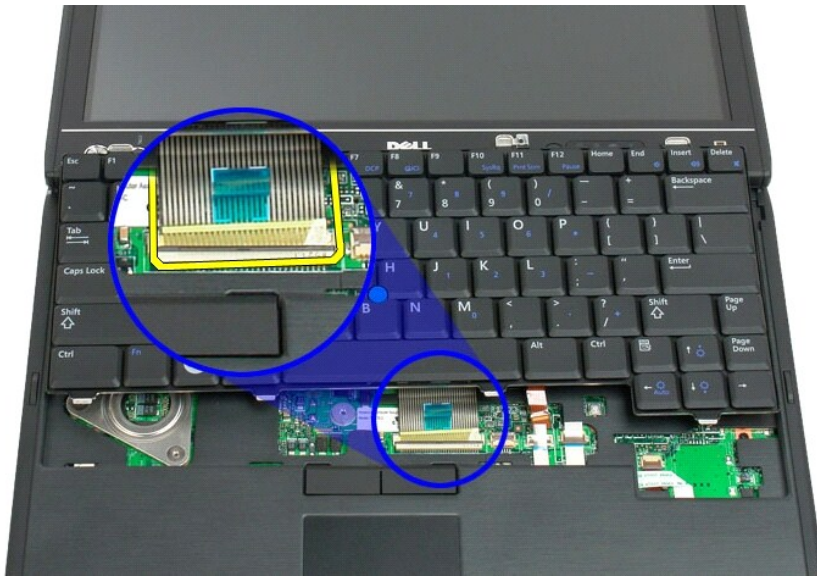
7. 断开触摸板电缆的连接。



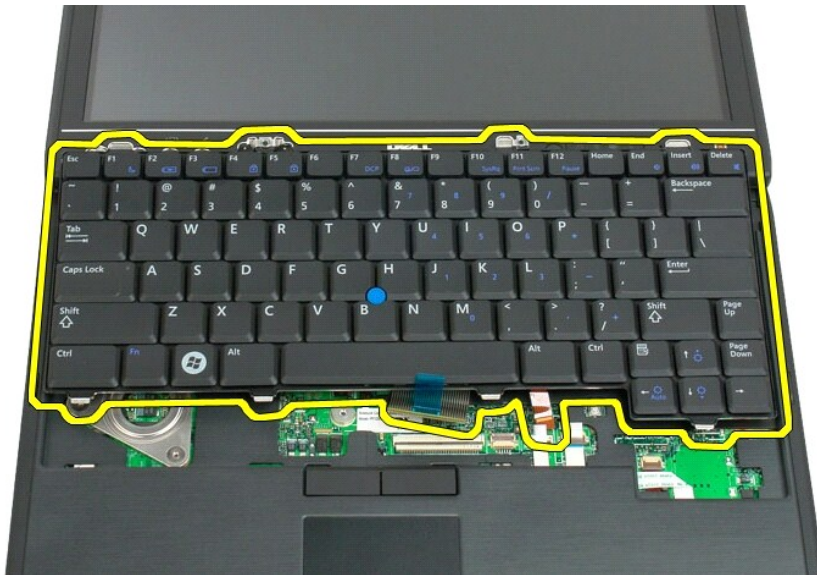
8. 松开键盘连接器上的紧固夹。



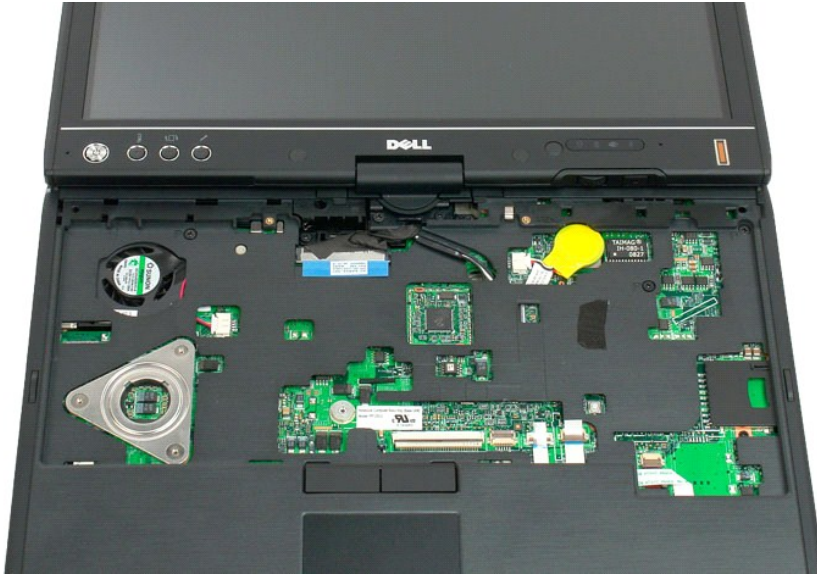
9. 从系统板上断开键盘电缆的连接。



10. 从 Tablet PC 中卸下键盘。







## 更换键盘

△ **小心：** 键盘的键帽容易损坏和脱落，更换它们也比较费时。卸下和处理键盘时，请小心操作。

1. 轻轻将键盘举过计算机，然后将触摸板电缆和键盘电缆连接至系统板。
2. 小心地将键盘各侧压入位。
3. 如“卸下键盘”中步骤 4 的图片所示，用两颗键盘螺钉将键盘固定到平板计算机上。
4. 更换铰接护盖。
5. 关闭显示器并翻转计算机。
6. 更换电池。参阅[更换主电池](#)。

## 显示屏部件

Dell™ Latitude™ XT2 服务手册

**警告：** 拆装 Tablet PC 内部组件之前，请阅读 Tablet PC 出厂时随附的安全信息。有关其他最佳安全操作的信息，请参阅合规主页 [www.dell.com/regulatory\\_compliance](http://www.dell.com/regulatory_compliance)。

### 卸下显示屏部件



1. 按照 [拆装 Tablet PC 内部组件之前](#) 中的步骤进行操作。
2. 从 Tablet PC 中卸下 [电池](#)。
3. 从 Tablet PC 中卸下 [内存和小型插卡护盖](#)。
4. 从 Tablet PC 中卸下 [铰接护盖](#)。
5. 从 Tablet PC 中卸下 [手柄护盖](#)。



6. 从 Tablet PC 底部断开所有天线电缆的连接。



7. 从合上的 Tablet PC 的顶部，拧下显示屏部件铰接夹具处的两颗螺钉。



8. 在 Tablet PC 内部，将显示屏部件电缆从系统板断开连接。



9. 从 Tablet PC 内部抽出天线电缆。



10. 拧下将显示屏部件固定至 Tablet PC 的五颗螺钉。





11. 将显示屏部件直立提起，以将其与 Tablet PC 分离。



12. 卸下显示屏部件。





## 铰接护盖

Dell™ Latitude™ XT2 服务手册

- [卸下铰接护盖](#)
- [更换铰接护盖](#)

**警告：** 拆装 Tablet PC 内部组件之前，请阅读 Tablet PC 出厂时随附的安全信息。有关其他最佳安全操作的信息，请参阅合规主页 [www.dell.com/regulatory\\_compliance](http://www.dell.com/regulatory_compliance)。

- △ 小心：为防止静电损害，请使用接地腕带或不时触摸计算机背面板的连接器以确保接地。
- △ 小心：铰接护盖极易损坏，如果施力过大，可能会损坏铰接护盖。卸下铰接护盖时一定要非常小心。

### 卸下铰接护盖



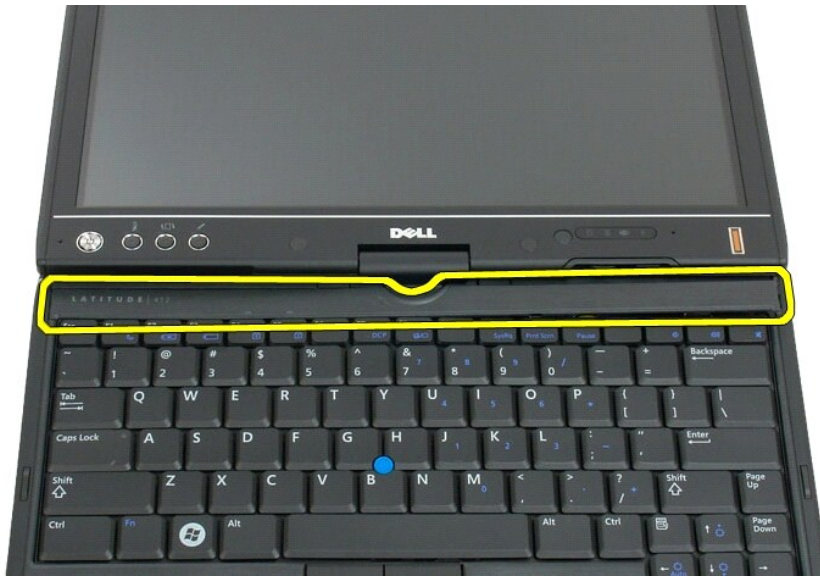
1. 按照 [拆装 Tablet PC 内部组件之前](#) 中的步骤进行操作。
2. 保持计算机正面向上放置，并使其始终保持完全打开状态（180 度），以使其平放在工作表面上。



3. 将塑料刮片或平头螺丝刀插入槽内，并轻轻从右侧翘起并释放铰接护盖。



4. 从右向左移动铰接护盖使其松开，并将其卸下。



## 更换铰接护盖

要更换铰接护盖，首先将护盖的左边缘插入铰接护盖槽，然后从左至右将护盖按入位。

## 内存

Dell™ Latitude™ XT2 服务手册

- [卸下内存模块](#)
- [更换内存模块](#)

**警告：** 拆装 Tablet PC 内部组件之前，请阅读 Tablet PC 出厂时随附的安全信息。有关其他最佳安全操作的信息，请参阅合规主页 [www.dell.com/regulatory\\_compliance](http://www.dell.com/regulatory_compliance)。

### 卸下内存模块

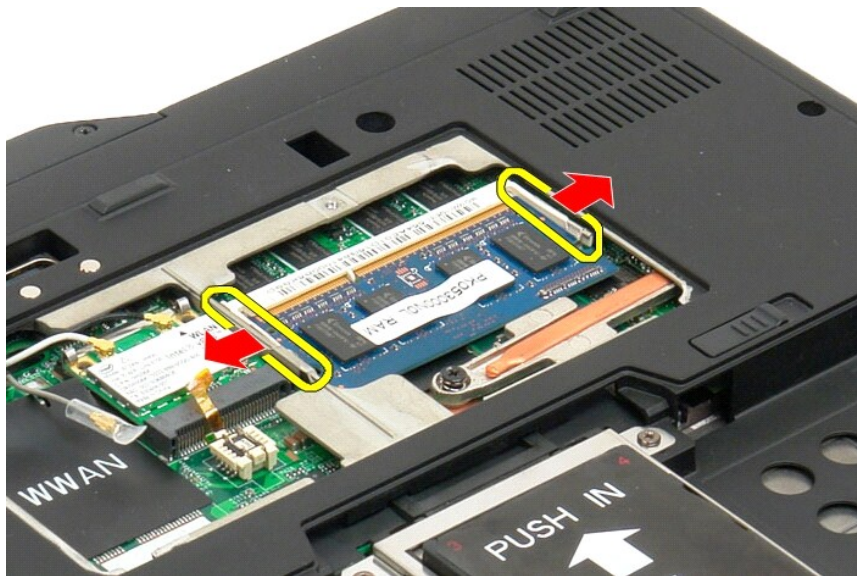


1. 按照 [拆装 Tablet PC 内部组件之前](#) 中的步骤进行操作。
2. 从 Tablet PC 中卸下 [电池](#)。
3. 从 Tablet PC 中卸下 [内存和小型插卡护盖](#)。

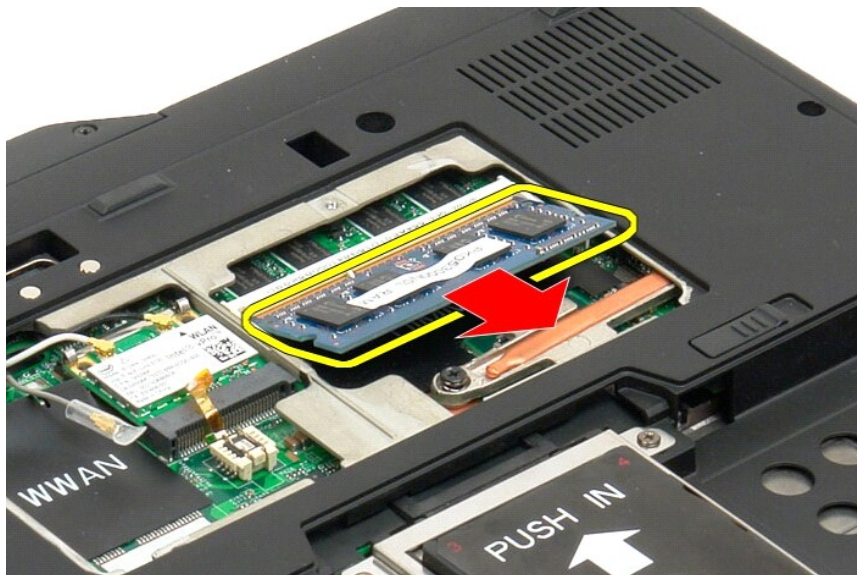


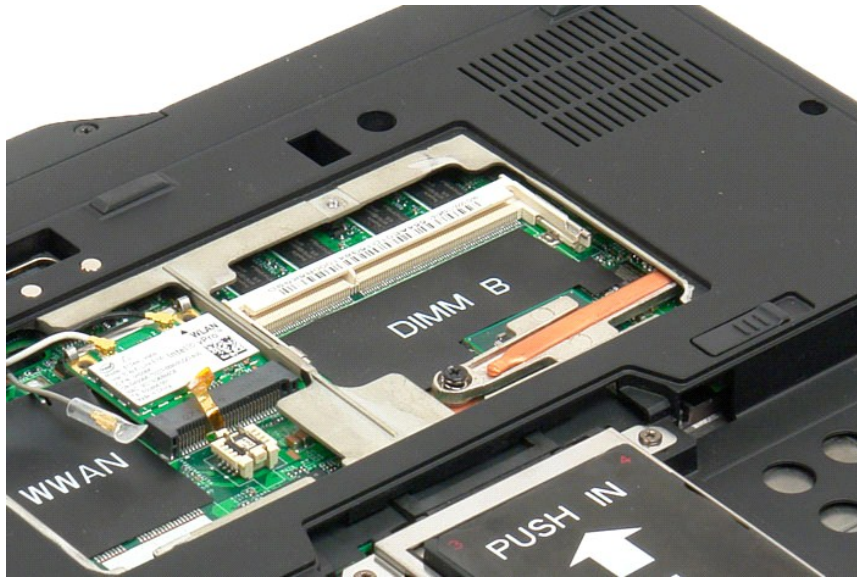
4. 使用手指轻轻将紧固夹撬开并使其脱离内存模块。





5. 以一定角度将内存模块从 Tablet PC 中卸下。





## 更换内存模块

1. 以先将模块的顶端放入正确的位置，并以一定的角度轻轻将其压入位的方法安装内存模块。
2. 轻轻压下内存模块，直至其卡入固定夹之间的位置。
3. 更换内存和小型卡护盖。
4. 更换电池。参阅[更换主电池](#)。

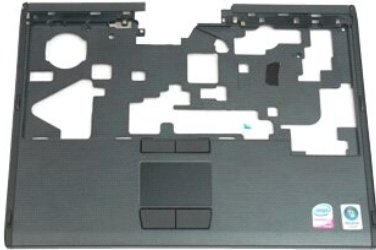


## 掌垫

Dell™ Latitude™ XT2 服务手册

**警告：** 拆装 Tablet PC 内部组件之前，请阅读 Tablet PC 出厂时随附的安全信息。有关其他最佳安全操作的信息，请参阅合规主页 [www.dell.com/regulatory\\_compliance](http://www.dell.com/regulatory_compliance)。

## 卸下掌垫



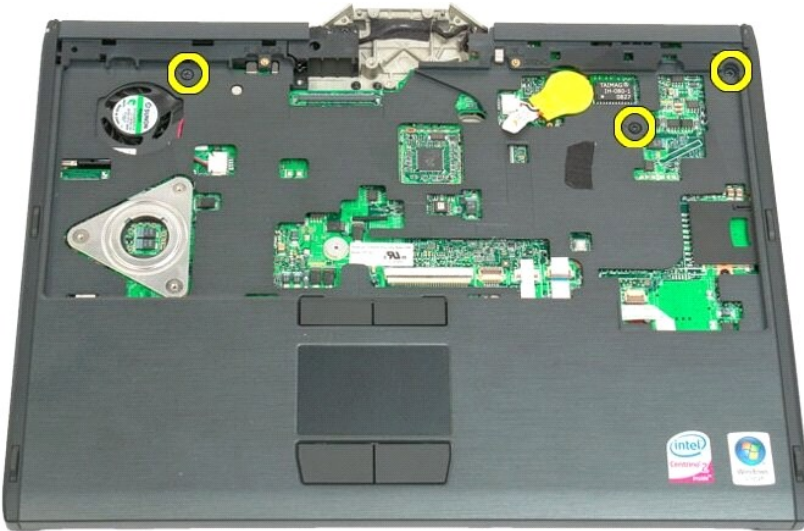
1. 按照 [拆装 Tablet PC 内部组件之前](#) 中的步骤进行操作。
2. 从 Tablet PC 中卸下 [电池](#)。
3. 从 Tablet PC 中卸下 [硬盘驱动器](#)。
4. 从 Tablet PC 中卸下 [铰接护盖](#)。
5. 从 Tablet PC 中卸下 [键盘](#)。
6. 从 Tablet PC 中卸下 [显示屏部件](#)。



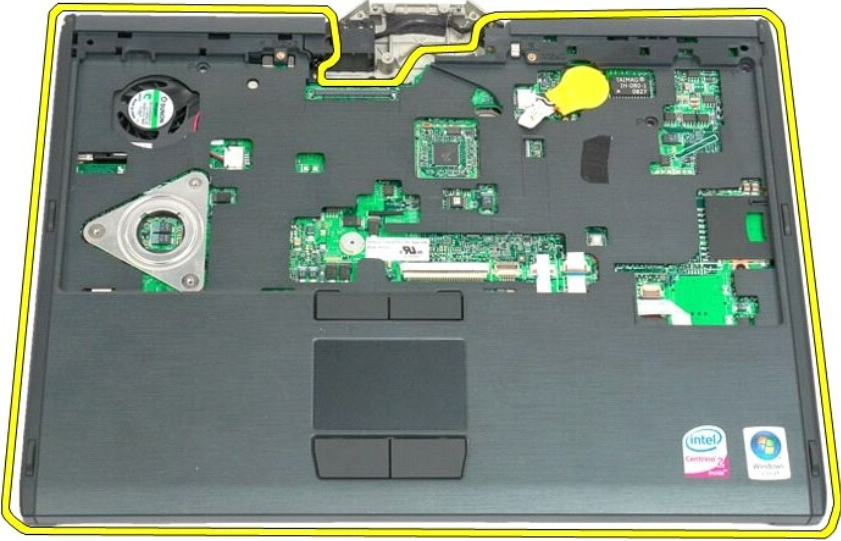
7. 从 Tablet PC 底部拧下固定掌垫的九颗螺钉。



8. 将 Tablet-PC 翻转，然后拧下将掌垫固定至 Tablet-PC 顶部的三颗螺钉。



9. 从 Tablet PC 中卸下掌垫。



## 扬声器

Dell™ Latitude™ XT2 服务手册

**警告：** 拆装 Tablet PC 内部组件之前，请阅读 Tablet PC 出厂时随附的安全信息。有关其他最佳安全操作的信息，请参阅合规主页 [www.dell.com/regulatory\\_compliance](http://www.dell.com/regulatory_compliance)。

### 卸下扬声器



1. 按照 [拆装 Tablet PC 内部组件之前](#) 中的步骤进行操作。
2. 从 Tablet PC 中卸下 [电池](#)。
3. 从 Tablet PC 中卸下 [硬盘驱动器](#)。
4. 从 Tablet PC 中卸下 [内存和小型插卡护盖](#)。
5. 从 Tablet PC 中卸下 [内存](#)。
6. 从 Tablet PC 中卸下 [小型插卡](#)。
7. 从 Tablet PC 中卸下 [BIOS 芯片](#)。
8. 从 Tablet PC 中卸下 [Bluetooth 模块](#)。
9. 从 Tablet PC 中卸下 [铰接护盖](#)。
10. 从 Tablet PC 中卸下 [铰盖](#)。
11. 从 Tablet PC 中卸下 [币形电池](#)。
12. 从 Tablet PC 中卸下 [显示屏部件](#)。
13. 从 Tablet PC 中卸下 [掌托](#)。

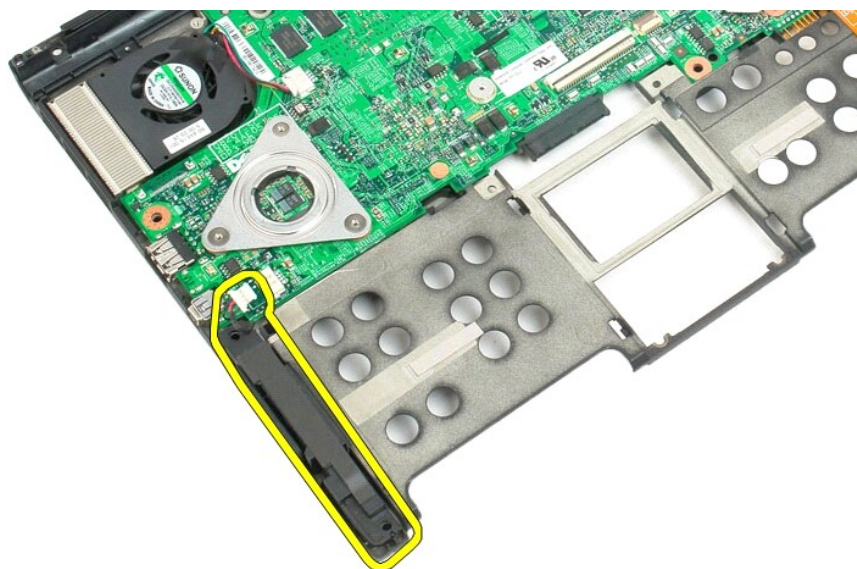


14. 断开扬声器电缆与系统板的连接。





15. 从 Tablet PC 中卸下扬声器部件。





## 系统板

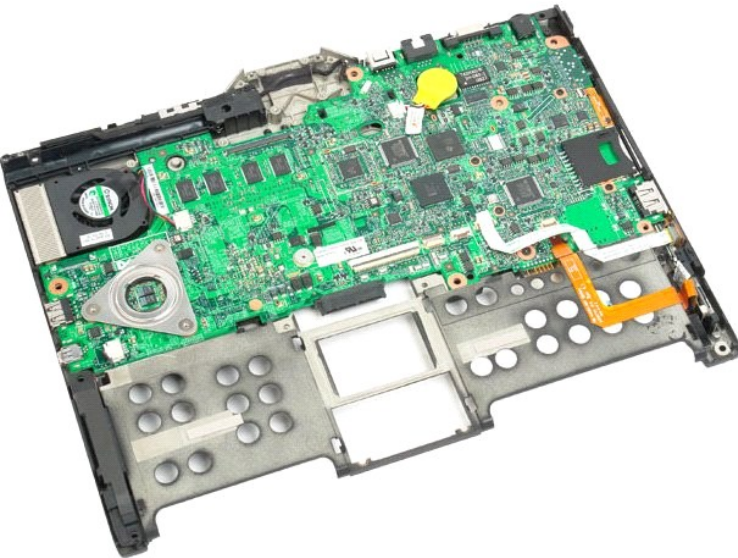
Dell™ Latitude™ XT2 服务手册

**警告：** 拆装 Tablet PC 内部组件之前，请阅读 Tablet PC 出厂时随附的安全信息。有关其他最佳安全操作的信息，请参阅合规主页 [www.dell.com/regulatory\\_compliance](http://www.dell.com/regulatory_compliance)。

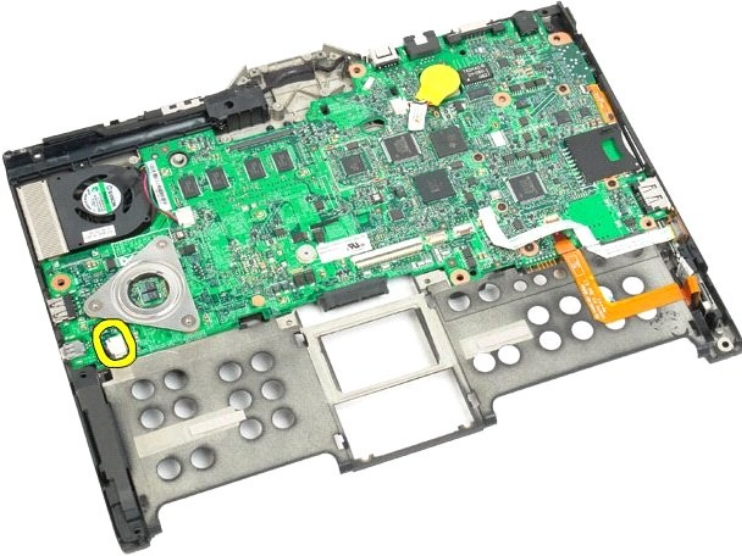
### 卸下系统板



1. 按照[拆装 Tablet PC 内部组件之前](#)中的步骤进行操作。
2. 从 Tablet PC 中卸下[电池](#)。
3. 从 Tablet PC 中卸下[硬盘驱动器](#)。
4. 从 Tablet PC 中卸下[内存和小型插卡护盖](#)。
5. 从 Tablet PC 中卸下[内存](#)。
6. 从 Tablet PC 中卸下[小型插卡](#)。
7. 从 Tablet PC 中卸下[BIOS 芯片](#)。
8. 从 Tablet PC 中卸下[Bluetooth 模块](#)。
9. 从 Tablet PC 中卸下[铰接护盖](#)。
10. 从 Tablet PC 中卸下[键盘](#)。
11. 从 Tablet PC 中卸下[币形电池](#)。
12. 从 Tablet PC 中卸下[显示屏部件](#)。
13. 从 Tablet PC 中卸下[掌托](#)。



14. 断开扬声器电缆与系统板的连接。



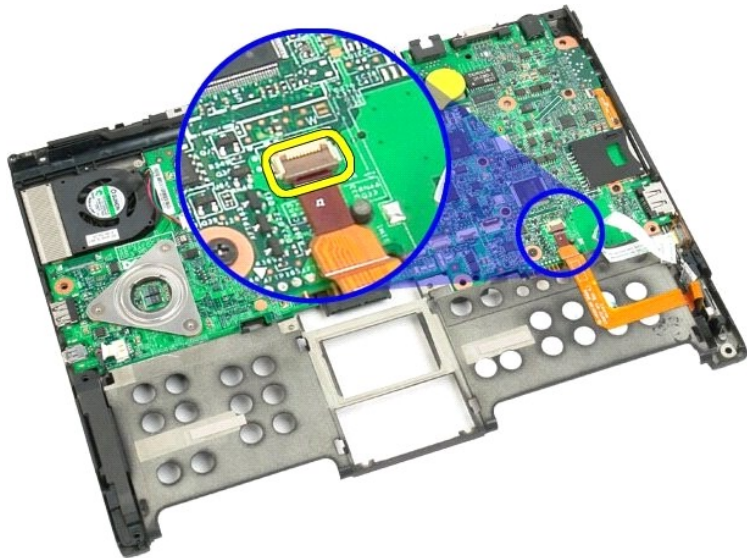
15. 提起 SATA 电缆上的紧固夹。



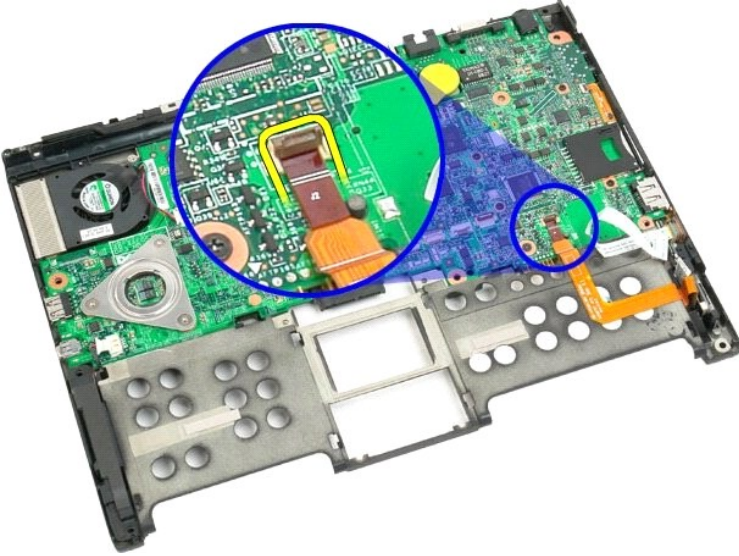
16. 断开 SATA 电缆与系统板的连接。



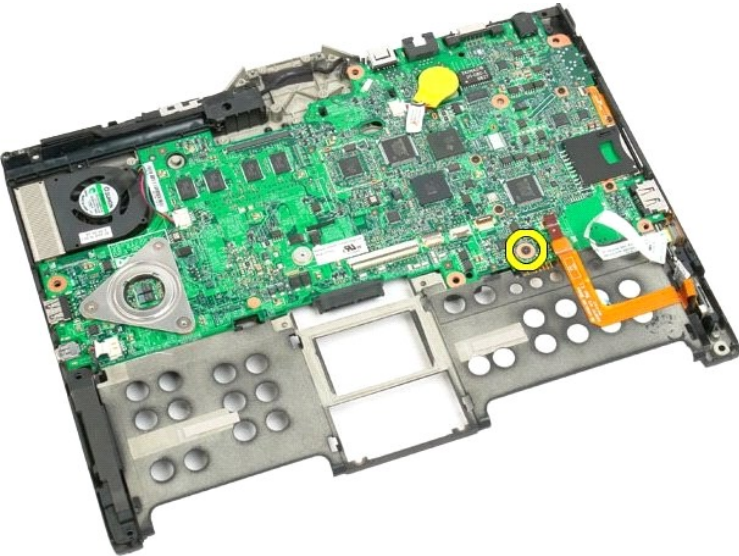
17. 提起无线电缆连接器上的紧固夹。



18. 断开无线电缆连接器与系统板的连接。

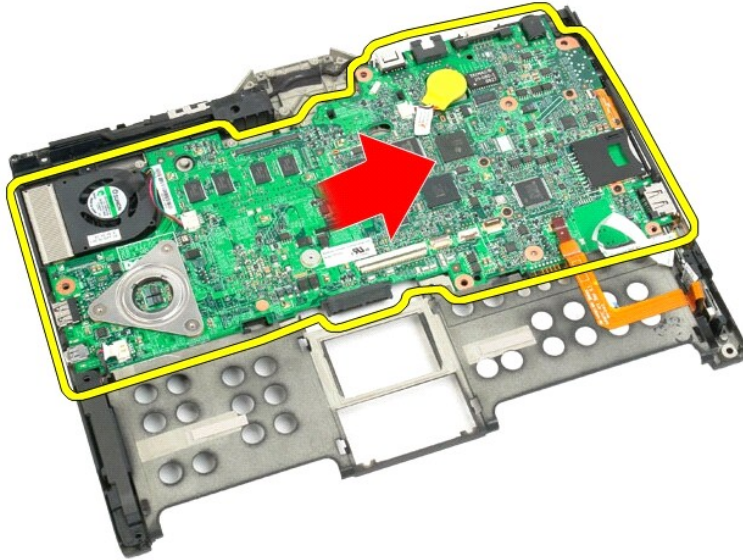


19. 卸下将系统板固定至底部塑料部分的一颗螺钉。

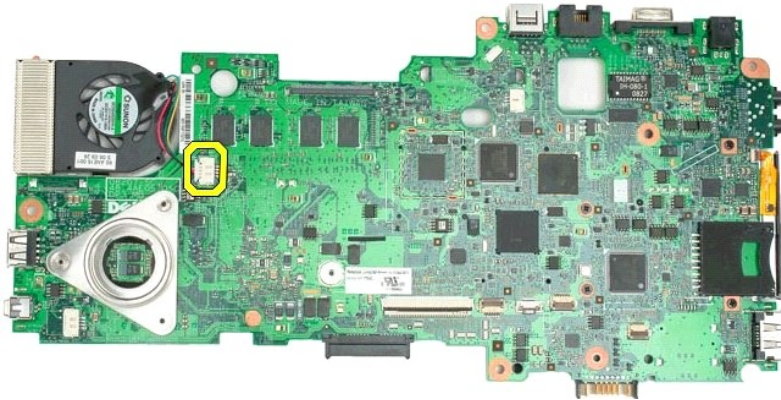


20. 以一定角度将系统板提起，并将其从 Tablet-PC 中卸下。

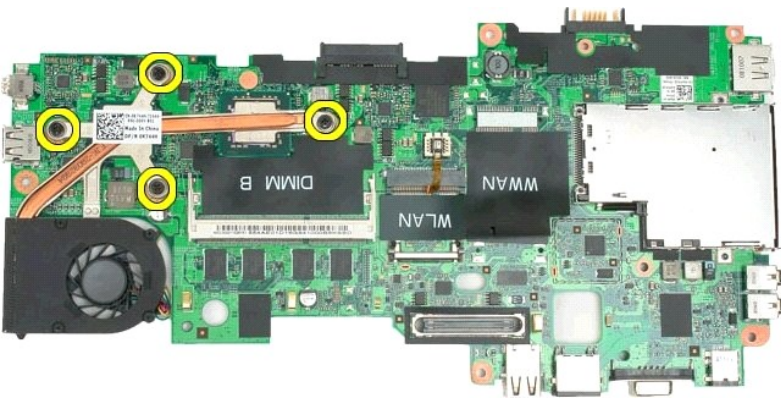




21. 断开风扇电缆与系统板连接器的连接，然后翻转系统板。

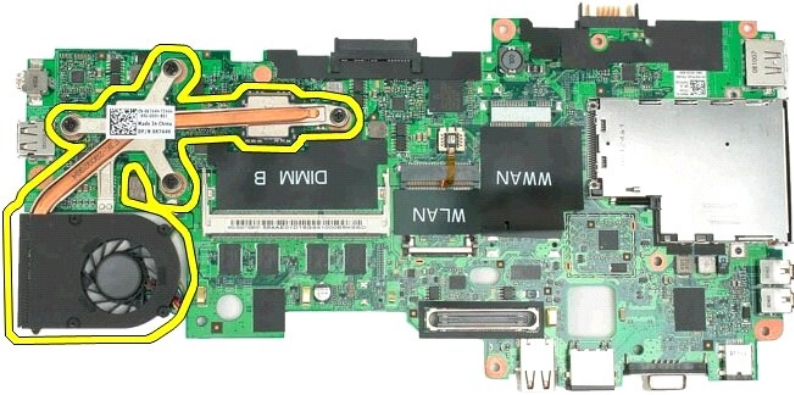


22. 拧下散热器上的四颗固定螺钉。

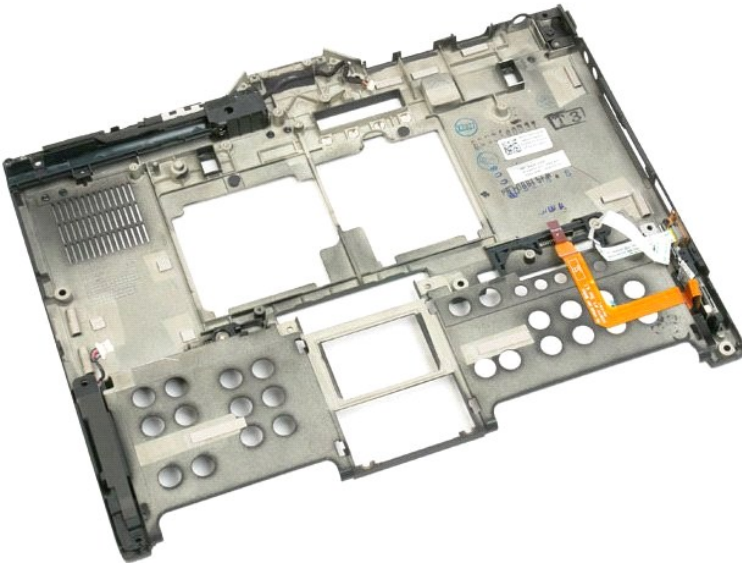
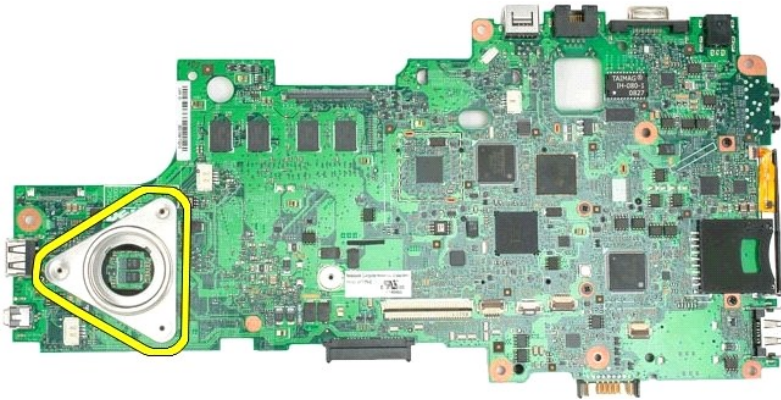


23. 将散热器部件的顶部从系统板上卸下，然后再次翻转系统板。





24. 卸下散热器部件的底部。



## 小型插卡

Dell™ Latitude™ XT2 服务手册

- [卸下小型插卡](#)
- [更换小型插卡](#)

**警告：** 拆装 Tablet PC 内部组件之前，请阅读 Tablet PC 出厂时随附的安全信息。有关其他最佳安全操作的信息，请参阅合规主页 [www.dell.com/regulatory\\_compliance](http://www.dell.com/regulatory_compliance)。

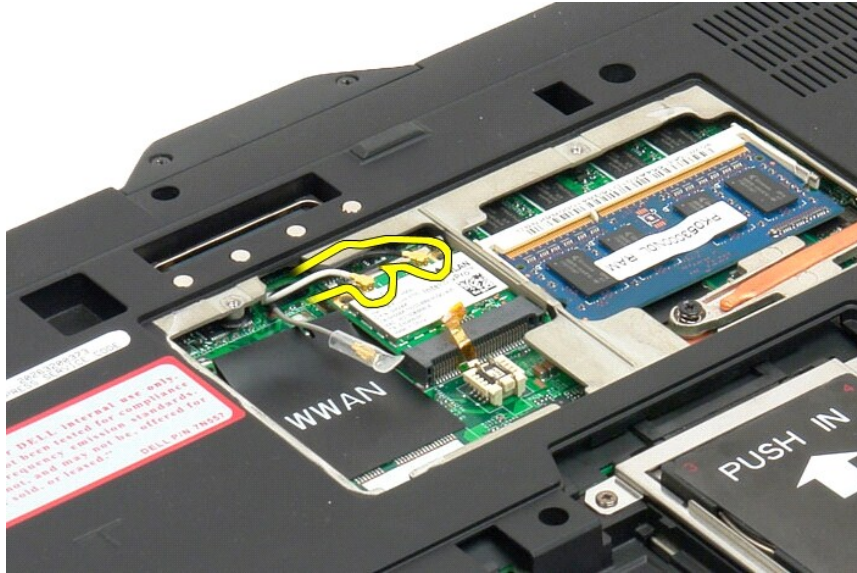
### 卸下小型插卡



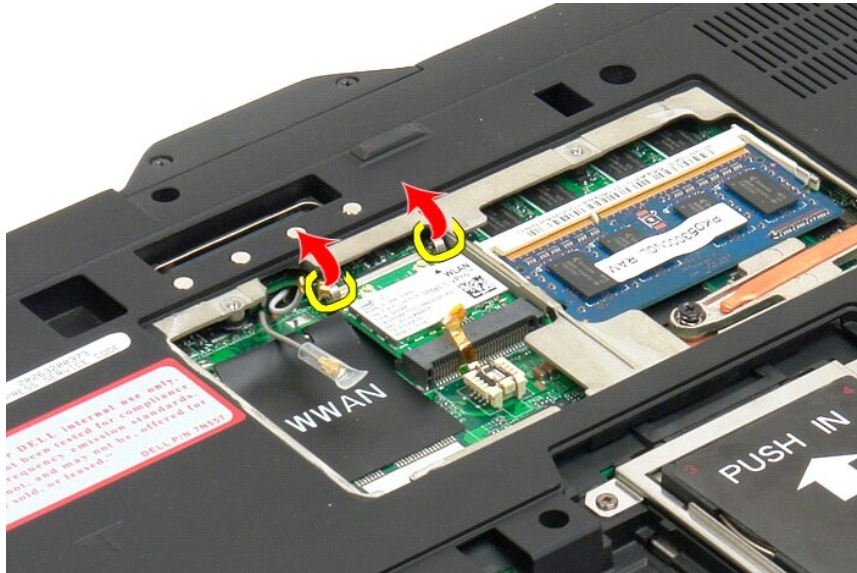
1. 按照 [拆装 Tablet PC 内部组件之前](#) 中的步骤进行操作。
2. 从 Tablet PC 中卸下 [电池](#)。
3. 从 Tablet PC 中卸下 [内存和小型插卡护盖](#)。



4. 断开两根天线电缆与小型插卡的连接。

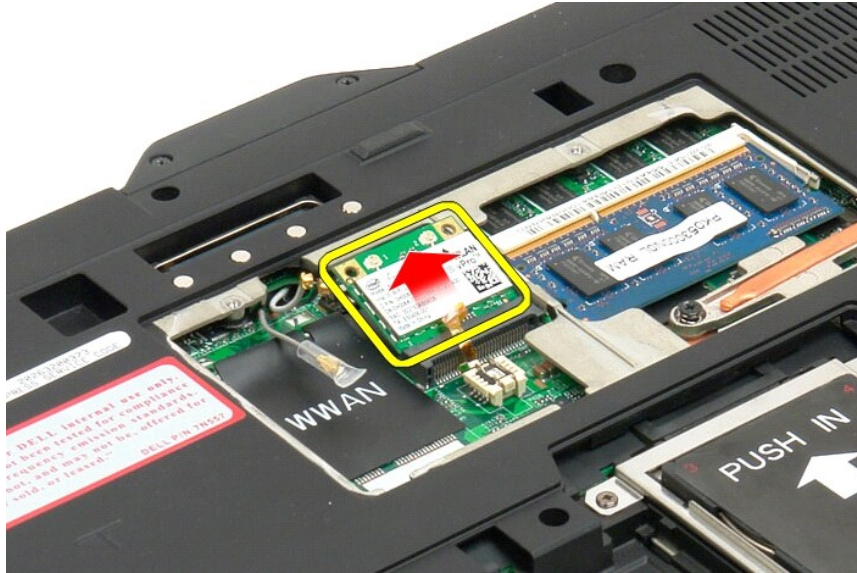


5. 使用手指轻轻地 将紧固夹向后挑起, 然后松开小型插卡。



6. 以一定角度将小型插卡从 Tablet PC 中卸下。





## 更换小型卡

⚠ **小心：**连接器均为键控式，以确保正确的插入操作。如果您感觉到插入有阻力，检查卡和系统板上的连接器，并重新与卡对齐。

⚠ **小心：**为避免损坏小型卡，放置卡时应确保电缆未处于卡下方。

🔍 **注：**卡槽标有 WLAN 丝印。不得将小型卡插入任何其他卡槽。如果要安装 WWAN 卡，则应将卡安装在标有 WWAN 丝印的卡槽内。

1. 以一定角度将小型卡滑入 WLAN 连接器内。
2. 将卡向下按至校准销处，并保持住。
3. 重新定位固定夹，并将卡保持在其所在位置。
4. 将合适的天线与正在安装的卡相连接：
  - 1 如果卡的标签上带有两个三角形（白色和黑色），则将白色天线与标有“主”（白色三角）的连接器相连，将黑色天线与标有“附”（黑色三角）的连接器相连。将机箱中剩余的灰色电缆放入与卡相邻的固定夹旁的机箱内。
  - 1 如果卡的标签上带有三个三角形（白色、黑色和灰色），则将白色天线与白色三角相连，黑色天线与黑色三角相连，灰色天线与灰色三角相连。

🔍 **注：**确保电缆均置于电缆通道内。

5. 更换平板电脑上的[内存卡](#)和[小型卡护盖](#)。
  6. 更换电池（参阅[更换主电池](#)）。
-



## Tablet PC 模式

Dell™ Latitude™ XT2 服务手册

- 用户模式
- Tablet 按钮
- Tablet PC 接口
- Tablet 设置

# 使用您的 Tablet PC

Dell™ Latitude™ XT2 用户指南

- [拆装 Tablet PC 内部组件之前](#)
- [建议的工具](#)
- [关闭 Tablet PC](#)
- [拆装 Tablet PC 内部组件之后](#)

## 拆装 Tablet PC 内部组件之前

遵循以下安全原则有助于防止您的 Tablet PC 受到潜在的损害并确保您的人身安全。除非另有说明，否则将假设在执行本说明文件中包括的每个步骤时均满足以下条件：

- 1 您已经执行了此链接中的步骤：[使用您的 Tablet PC](#)。
- 1 您已经阅读了 Tablet PC 附带的的信息。
- 1 可以通过以相反的顺序执行拆卸步骤来装回或安装（如果组件是单独购买的）组件。

**警告：** 拆装 Tablet PC 内部组件之前，请阅读 Tablet PC 出厂时随附的安全信息。有关其他最佳安全操作的信息，请参阅合规主页 [www.dell.com/regulatory\\_compliance](http://www.dell.com/regulatory_compliance)。

**小心：** 只有经认证的维修技术人员才能维修您的 Tablet PC。由于未经 Dell 授权的维修所造成的损坏不包括在保修范围内。

**小心：** 为防止静电损害，请使用接地腕带或不时触摸未上漆的金属表面（例如计算机背面的连接器）以导去身上的静电。

**小心：** 请小心处理组件和插卡。请勿触摸组件或插卡上的触点。持拿插卡时，请拿住插卡的边缘或其金属固定支架。持拿处理器等组件时，请拿住其边缘，而不要拿插针。

**小心：** 断开电缆连接时，请握住电缆连接器或其推拉卡舌将其拔出，而不要硬拉电缆。某些电缆的连接器带有锁定卡舌；如果要断开此类电缆的连接，请先向内按压锁定卡舌，然后再断开电缆的连接。拔出连接器时，请保持连接器水平以免弄弯连接器插针。此外，连接电缆之前，请确保两个连接器的朝向正确并对齐。

**注：** 您的 Tablet PC 及某些组件的颜色可能与本说明文件中所示颜色有所不同。

为避免损坏 Tablet PC，请在开始拆装 Tablet PC 内部组件之前执行以下步骤。

1. 确保工作台的表面平整、整洁，以防止刮伤 Tablet PC 外壳。
2. 关闭 Tablet PC（请参阅[关闭 Tablet PC](#)）。
3. 如果已将 Tablet PC 连接至诸如可选的介质底座或电池片等对接设备（已对接），请断开对接。

**小心：** 要断开网络电缆的连接，请先从 Tablet PC 上拔下网络电缆，再将其从网络设备中拔下。

4. 断开所有网络电缆与 Tablet PC 的连接。
5. 断开 Tablet PC 和 Tablet PC 连接的所有设备与电源插座的连接。
6. 合上显示屏并翻转 Tablet PC，使其放在平整的工作台表面上。

**小心：** 为避免损坏系统板，必须在维修 Tablet PC 之前卸下主电池。

7. 卸下主电池（请参阅[卸下主电池](#)）。
8. 翻转 Tablet PC，使其正面朝上。
9. 打开显示屏。
10. 按电源按钮导去系统板上的残留电量。

**小心：** 为避免触电，请始终在打开显示屏之前断开 Tablet PC 与电源插座的连接。

**小心：** 触摸 Tablet PC 内部的任何组件之前，请触摸未上漆的金属表面（例如 Tablet PC 背面的金属）以导去身上的静电。在操作过程中，请不时触摸未上漆的金属表面，以导去可能损坏内部组件的静电。

11. 从相应的插槽中卸下所有已安装的 ExpressCard 或智能卡。
12. 卸下硬盘驱动器（请参阅[卸下硬盘驱动器](#)）。

## 建议的工具


执行本说明文件中的步骤时可能需要使用以下工具：

- 1 小型平口螺丝刀
- 1 0 号梅花槽螺丝刀
- 1 1 号梅花槽螺丝刀
- 1 小塑料划片
- 1 快擦写 BIOS 更新程序 CD

## 关闭 Tablet PC

**小心：** 为避免数据丢失，请在关闭 Tablet PC 之前，保存并关闭所有打开的文件，并退出所有打开的程序。

1. 关闭操作系统：
  - 1 在 Windows Vista 中：

单击“开始”，然后单击“开始”菜单右下角的箭头（如下所示），再单击“关机”。



1 在 Windows XP 中：

单击 “开始” → “关机” → “关机”。

完成关闭操作系统过程后，Tablet PC 将关闭。

2. 确保 Tablet PC 及其连接的所有设备均已关闭。如果关闭操作系统时，Tablet PC 及其连接的设备未自动关闭，请按住电源按钮约 4 秒钟以将其关闭。
- 

## 拆装 Tablet PC 内部组件之后

完成所有更换步骤后，请确保在打开计算机前已连接好所有外部设备、插卡和电缆。

**△ 小心：为避免损坏 Tablet PC，请仅使用为此特定的 Dell 计算机设计的电池。请勿使用为其它 Dell 计算机而设计的电池。**

1. 连接所有外部设备（例如端口复制器、电池片或介质基座）并装回所有插卡（例如 ExpressCard）。
2. 将电话电缆或网络电缆连接到 Tablet PC。

**△ 小心：要连接网络电缆，请先将网络电缆插入网络设备，然后将其插入计算机。**

3. [更换主电池](#)。
4. 将 Tablet PC 及其连接的所有设备与电源插座连接。
5. 打开 Tablet PC。